



КонсультантПлюс

Приказ Минтранса России от 22.12.2009 N 247
(ред. от 21.10.2013, с изм. от 17.11.2016)

"Об утверждении Типовой схемы организации
пропуска через государственную границу
Российской Федерации лиц, транспортных
средств, грузов, товаров и животных в
морских и речных (озерных) пунктах пропуска
через государственную границу Российской
Федерации"

(Зарегистрировано в Минюсте России
12.02.2010 N 16401)

Документ предоставлен **КонсультантПлюс**

www.consultant.ru

Дата сохранения: 21.04.2021

Зарегистрировано в Минюсте России 12 февраля 2010 г. N 16401

МИНИСТЕРСТВО ТРАНСПОРТА РОССИЙСКОЙ ФЕДЕРАЦИИ

ПРИКАЗ
от 22 декабря 2009 г. N 247

**ОБ УТВЕРЖДЕНИИ ТИПОВОЙ СХЕМЫ
ОРГАНИЗАЦИИ ПРОПУСКА ЧЕРЕЗ ГОСУДАРСТВЕННУЮ ГРАНИЦУ
РОССИЙСКОЙ ФЕДЕРАЦИИ ЛИЦ, ТРАНСПОРТНЫХ СРЕДСТВ, ГРУЗОВ,
ТОВАРОВ И ЖИВОТНЫХ В МОРСКИХ И РЕЧНЫХ (ОЗЕРНЫХ)
ПУНКТАХ ПРОПУСКА ЧЕРЕЗ ГОСУДАРСТВЕННУЮ ГРАНИЦУ
РОССИЙСКОЙ ФЕДЕРАЦИИ**

Список изменяющих документов
(в ред. Приказов Минтранса России от 03.11.2010 N 239,
от 21.10.2013 N 321,
с изм., внесенными [решением](#) Верховного Суда РФ от 17.11.2016 N АКПИ16-907)

В соответствии с [пунктом 2](#) Постановления Правительства Российской Федерации от 20 ноября 2008 г. N 872 "Об утверждении правил осуществления контроля в пунктах пропуска через государственную границу Российской Федерации" (Собрание законодательства Российской Федерации, 2008, N 48, ст. 5620) приказываю:

Утвердить прилагаемую [Типовую схему](#) организации пропуска через государственную границу Российской Федерации лиц, транспортных средств, грузов, товаров и животных в морских и речных (озерных) пунктах пропуска через государственную границу Российской Федерации.

Министр
И.Е.ЛЕВИТИН

Утверждена
Приказом Минтранса России
от 22 декабря 2009 г. N 247

**ТИПОВАЯ СХЕМА
ОРГАНИЗАЦИИ ПРОПУСКА ЧЕРЕЗ ГОСУДАРСТВЕННУЮ ГРАНИЦУ
РОССИЙСКОЙ ФЕДЕРАЦИИ ЛИЦ, ТРАНСПОРТНЫХ СРЕДСТВ, ГРУЗОВ,
ТОВАРОВ И ЖИВОТНЫХ В МОРСКИХ И РЕЧНЫХ (ОЗЕРНЫХ)
ПУНКТАХ ПРОПУСКА ЧЕРЕЗ ГОСУДАРСТВЕННУЮ ГРАНИЦУ
РОССИЙСКОЙ ФЕДЕРАЦИИ**

Список изменяющих документов
(в ред. Приказов Минтранса России от 03.11.2010 N 239,
от 21.10.2013 N 321)

I. Общие положения

1. Настоящая Типовая схема определяет последовательность осуществления основных контрольных действий в морских и речных (озерных) пунктах пропуска через государственную границу

Российской Федерации (далее - пункты пропуска).

2. Контрольные действия в пунктах пропуска осуществляются в отношении морских и речных судов (далее - суда), перемещаемых на них грузовых автомобилей, автобусов, легковых автомобилей, железнодорожных вагонов, контейнеров (далее - транспортные средства) пассажиров, членов экипажа судна, водителей транспортных средств, экспедиторов и других лиц, сопровождающих транспортное средство (грузы), грузов, товаров и животных.
(в ред. [Приказа](#) Минтранса России от 03.11.2010 N 239)

3. Пограничный, таможенный, санитарно-карантинный, ветеринарный, карантинный фитосанитарный, транспортный контроль (далее - государственный контроль) осуществляется в пределах пунктов пропуска.
(п. 3 в ред. [Приказа](#) Минтранса России от 21.10.2013 N 321)

4. Государственный контроль в пунктах пропуска осуществляется подразделениями органов пограничного, таможенного, санитарно-карантинного, ветеринарного, карантинного фитосанитарного контроля (далее - государственные контрольные органы) в пределах установленных законодательством Российской Федерации полномочий и должен обеспечивать:

- 1) минимизацию времени его проведения;
- 2) исключение дублирующих функций и действий;

3) сокращение количества взаимодействий должностных лиц государственных контрольных органов с контролируемыми лицами, транспортными средствами, грузами, товарами и животными, в том числе за счет реализации принципа "одного окна".
(п. 4 в ред. [Приказа](#) Минтранса России от 21.10.2013 N 321)

5. При осуществлении государственного контроля в пункте пропуска применяется принцип "одного окна", согласно которому перевозчик (лицо, действующее от его имени) одновременно с документами, представляемыми в соответствии с таможенным [законодательством](#) Таможенного союза при прибытии товаров и транспортных средств на единую таможенную территорию Таможенного союза, представляет должностному лицу таможенного органа документы, необходимые для осуществления иных видов контроля.
(п. 5 в ред. [Приказа](#) Минтранса России от 21.10.2013 N 321)

6. Таможенные органы осуществляют таможенный, транспортный контроль, а также санитарно-карантинный, ветеринарный и карантинный фитосанитарный контроль в части проведения проверки документов в специально оборудованных и предназначенных для этих целей пунктах пропуска (далее - специализированные пункты пропуска).

Обмен данными между таможенными органами и другими государственными контрольными органами в пунктах пропуска производится в установленном порядке, в том числе путем информационного взаимодействия с использованием электронных средств обработки и передачи данных.
(п. 6 в ред. [Приказа](#) Минтранса России от 21.10.2013 N 321)

7. Очередность осуществления государственного контроля судов планируется администрацией морского или речного (озерного) порта (далее - администрация порта) согласно времени поступления от капитанов судов (судовладельцев или уполномоченных ими лиц) информации о прибытии (убытии) судна.

Количество судов, одновременно подлежащих государственному контролю, на предстоящие сутки планируется администрацией порта по согласованию с государственными контрольными органами.
(абзац введен [Приказом](#) Минтранса России от 03.11.2010 N 239)

8. Государственный контроль судов осуществляется у причалов, на рейдовых перегрузочных комплексах или на рейдах, включенных в пределы пункта пропуска.
(в ред. [Приказа](#) Минтранса России от 03.11.2010 N 239)

Место проведения государственного контроля судна определяется администрацией порта по согласованию с пограничными и таможенными органами в зависимости от типа и особенностей судна,

технологии перевалки грузов и обслуживания пассажиров в порту, а также характеристик порта.

8.1. Выгрузка (погрузка) транспортных средств, грузов, товаров и животных, высадка (посадка) пассажиров, водителей транспортных средств и других сопровождающих транспортные средства (грузы) лиц, а также допуск на судно работников порта, обеспечивающих выполнение грузовых операций, может осуществляться непосредственно после прибытия до начала осуществления пограничного и таможенного контроля судна с разрешения должностных лиц пограничного, таможенного, а при необходимости и в случаях, предусмотренных **законодательством** Российской Федерации, и других контрольных органов.

Выезд из пункта пропуска лиц, транспортных средств, вывоз из них грузов, товаров и животных до завершения государственного контроля запрещен.

При убытии судна выгрузка (погрузка) транспортных средств, грузов, товаров и животных, высадка (посадка) пассажиров, водителей транспортных средств и других сопровождающих транспортные средства (грузы) лиц должны быть окончены, а работники порта, обеспечивающие выполнение грузовых операций, должны покинуть судно до завершения государственного контроля.
(п. 8.1 введен **Приказом** Минтранса России от 03.11.2010 N 239)

8.2. Государственный контроль судна и членов экипажа судна на борту судна может осуществляться во время выгрузки (погрузки) транспортных средств, грузов, товаров и животных, а также высадки (посадки) пассажиров, водителей транспортных средств и других сопровождающих транспортные средства (грузы) лиц.
(п. 8.2 введен **Приказом** Минтранса России от 03.11.2010 N 239)

8.3. Типы судов и перечень перемещаемых на них грузов, товаров, в отношении которых должностными лицами государственных контрольных органов принимаются решения о разрешении действий, предусмотренных пунктом 8.1 настоящей Типовой схемы, определяются в технологических схемах организации пропуска через государственную границу Российской Федерации лиц, транспортных средств, грузов, товаров и животных, разработанных и утвержденных для каждого пункта пропуска в установленном **порядке** (далее - технологическая схема).

В случае принятия должностными лицами государственных контрольных органов решения о запрете выгрузки (погрузки) транспортных средств, грузов, товаров и животных, высадки (посадки) пассажиров и водителей транспортных средств, экспедиторов и других сопровождающих транспортные средства (грузы) лиц, а также допуска на судно работников порта, обеспечивающих выполнение грузовых операций, должностное лицо соответствующего государственного контрольного органа информирует администрацию порта.
(п. 8.3 введен **Приказом** Минтранса России от 03.11.2010 N 239)

9. Должностные лица таможенного органа при наличии предварительной информации, представленной в соответствии со **статьей 42** Таможенного кодекса таможенного союза <*>, принимают решение о необходимости осуществления таможенного контроля судна, транспортных средств, грузов, товаров и животных на борту судна при прибытии судна, принимая во внимание следующие условия:

<*> Федеральный **закон** от 2 июня 2010 г. N 114-ФЗ "О ратификации Договора о Таможенном кодексе таможенного союза" (Собрание законодательства Российской Федерации, 2010, N 23, ст. 2796).

документы, предусмотренные таможенным законодательством таможенного союза и законодательством Российской Федерации о таможенном деле (далее - таможенное законодательство), поданы судовладельцем или уполномоченным им лицом, имеющим право их подписи от имени судовладельца;
(в ред. **Приказа** Минтранса России от 21.10.2013 N 321)

отсутствует необходимость проведения таможенного досмотра (осмотра) судна, а также товаров, перемещаемых на судне, установленная в результате применения системы управления рисками;

на борту судна отсутствуют табачные изделия и алкогольные напитки (за исключением тех, которые

будут потребляться на судне во время его стоянки в порту, а также находящиеся в помещениях под обеспечением капитана судна), оружие (за исключением находящегося в судовом сейфе под обеспечением капитана судна), лекарственные средства, в составе которых содержатся наркотические, сильнодействующие средства, психотропные и ядовитые вещества (за исключением находящихся в судовой аптечке или в судовом сейфе под обеспечением капитана судна), а также товары, не предназначенные для выгрузки в данном порту;

на борту судна отсутствуют товары, перемещаемые членами экипажа и подлежащие обязательному письменному декларированию в установленном порядке, либо заявлена информация о постоянном пребывании всех членов экипажа на борту судна во время стоянки судна в порту.

Должностные лица таможенного органа принимают решение о необходимости осуществления таможенного контроля судна, транспортных средств, грузов, товаров и животных на борту судна при убытии судна, принимая во внимание следующие условия:

документы, предусмотренные таможенным законодательством, поданы грузовладельцем или уполномоченным им лицом, имеющим право их подписи от имени грузовладельца;

отсутствует необходимость проведения таможенного досмотра (осмотра) судна, а также товаров, перемещаемых на судне, установленная в результате применения системы управления рисками;

отсутствует необходимость снятия средств таможенной идентификации с помещений судна, где находятся табачные изделия и алкогольные напитки, оружие, лекарственные средства (если средства таможенной идентификации были наложены при прибытии);

отсутствует необходимость проведения таможенного оформления и таможенного контроля в отношении товаров, перемещаемых членами экипажа судна, пассажирами и подлежащих обязательному письменному декларированию в установленном порядке.

Должностные лица органа санитарно-карантинного контроля принимают решение о необходимости осуществления санитарно-карантинного контроля судна при его прибытии в случае возникновения чрезвычайных ситуаций в области санитарно-эпидемиологического благополучия населения.
(в ред. [Приказа](#) Минтранса России от 21.10.2013 N 321)

Должностные лица органов ветеринарного, карантинного фитосанитарного контроля принимают решение о необходимости осуществления соответствующих видов государственного контроля судна при его прибытии из страны, неблагополучной в ветеринарном отношении, в случае осуществления таможенного контроля пассажиров и товаров (багажа пассажиров) или если на судне перевозятся подконтрольные указанным государственным контрольным органам грузы, товары и животные.
(в ред. [Приказа](#) Минтранса России от 21.10.2013 N 321)

Должностные лица органов санитарно-карантинного, ветеринарного, карантинного фитосанитарного контроля принимают решение о необходимости осуществления соответствующих видов государственного контроля судна при убытии судна только при наличии оснований, установленных по результатам документального контроля, а в случае выявления рисков для санитарно-эпидемиологического, ветеринарного или фитосанитарного благополучия и выездного контроля с целью их минимизации и (или) ликвидации (далее - предварительные контрольные действия), для осуществления дополнительных контрольных действий в отношении определенных судов, членов экипажа судов, пассажиров, грузов, товаров и животных.

О решении не проводить государственный контроль на борту судна должностные лица таможенного органа, а также органов санитарно-карантинного, ветеринарного, карантинного фитосанитарного контроля уведомляют администрацию порта.

Администрация порта информирует о решении указанных государственных контрольных органов пограничный орган, а также капитана судна (судовладельца или уполномоченное им лицо).
(п. 9 в ред. [Приказа](#) Минтранса России от 03.11.2010 N 239)

9.1. В случае если основания для участия в государственном контроле лиц, транспортных средств,

грузов, товаров и животных у должностных лиц государственных контрольных органов отсутствуют, контрольные действия, предусмотренные для соответствующего государственного контрольного органа [пунктами 20 - 22 и 24 - 26](#) настоящей Типовой схемы, не осуществляются.
(п. 9.1 введен [Приказом](#) Минтранса России от 03.11.2010 N 239)

10. Государственный контроль членов экипажа судов, как правило, осуществляется на борту судна.

Государственный контроль пассажиров осуществляется в специально оборудованных зданиях, помещениях, сооружениях, предназначенных для обслуживания пассажиров.

Государственный контроль водителей транспортных средств, экспедиторов и других сопровождающих транспортных средства (грузы) лиц, как правило, осуществляется после их схода с борта судна через специально оборудованные и предназначенные для этих целей терминалы.

Допускается осуществление государственного контроля пассажиров, водителей транспортных средств, экспедиторов и других сопровождающих транспортных средства (грузы) лиц на борту судна по решению должностных лиц пограничного и таможенного органов на основании письменного обращения капитана судна (судовладельца или уполномоченного им лица).

11. Государственный контроль перемещаемых на судах транспортных средств, как правило, осуществляется на специально оборудованных площадках, эстакадах и других сооружениях.

12. Государственный контроль грузов, товаров и животных, как правило, осуществляется в специально оборудованных помещениях, на площадках, эстакадах и других сооружениях, в том числе оснащенных оборудованием для погрузочно-разгрузочных работ.

Допускается осуществление государственного контроля грузов и товаров на борту судна, на рейдовых перегрузочных комплексах и на рейдах.
(в ред. [Приказа](#) Минтранса России от 03.11.2010 N 239)

13. Осмотр (досмотр) транспортных средств, грузов, товаров и животных проводится однократно в специально обустроенной зоне пункта пропуска таможенными и пограничными органами с участием при необходимости представителей соответствующих государственных контрольных органов.

При наличии рисков для санитарно-эпидемиологического благополучия лиц (членов экипажа судов, пассажиров) проводятся предварительные контрольные действия по санитарно-карантинному контролю.

14. При необходимости проведения лоцманской проводки (ледокольной проводки, буксировки судов или осуществления иных операций с использованием вспомогательных судов) вне границ морского порта лоцманские суда (ледоколы, буксиры, иные вспомогательные суда) осматриваются должностными лицами пограничного органа при убытии на лоцманскую проводку (ледокольную проводку, буксировку, осуществление иных операций) и при прибытии обратно.
(в ред. [Приказа](#) Минтранса России от 21.10.2013 N 321)

Списки экипажей лоцманских судов (ледоколов, буксиров, иных вспомогательных судов) и работников порта, обеспечивающих выполнение грузовых операций, представляются должностному лицу пограничного органа.
(в ред. [Приказа](#) Минтранса России от 03.11.2010 N 239)

15. Средства и методы, используемые государственными контрольными органами при осуществлении государственного контроля, а также порядок их применения определены таможенным законодательством, [Постановлением](#) Правительства Российской Федерации от 2 февраля 2005 г. N 50 "О порядке применения средств и методов контроля при осуществлении пропуска лиц, транспортных средств, грузов, товаров и животных через государственную границу Российской Федерации" (Собрание законодательства Российской Федерации, 2005, N 6, ст. 462; 2010, N 32, ст. 4342) и нормативными правовыми актами соответствующих федеральных органов исполнительной власти.
(п. 15 в ред. [Приказа](#) Минтранса России от 03.11.2010 N 239)

16. В технологических схемах должна быть установлена продолжительность осуществления

государственного контроля в пунктах пропуска.
(п. 16 в ред. [Приказа](#) Минтранса России от 03.11.2010 N 239)

17. Технологическая схема, как правило, включает описание последовательности и продолжительности основных контрольных действий в соответствующем пункте пропуска с учетом местных условий.

В технологическую схему могут включаться сведения о видах государственного контроля, осуществляемых в пункте пропуска; распорядке работы пункта пропуска; отдельных участках пункта пропуска с указанием наименований терминалов, причалов, рейдов, якорных стоянок, а также ситуационный план, на котором указываются пределы пункта пропуска и отдельные участки пункта пропуска, а также иные необходимые сведения.

18. Действие настоящей Типовой схемы распространяется на смешанные пункты пропуска, через которые осуществляется международное морское (речное) сообщение, в части осуществления государственными контрольными органами основных контрольных действий при государственном контроле судов, перемещаемых на них транспортных средств, членов экипажа судна, водителей транспортных средств, экспедиторов и других лиц, сопровождающих транспортное средство (грузы), грузов, товаров и животных.

КонсультантПлюс: примечание.

Подпункт 8 пункта 19 признан недействующим [решением](#) Верховного Суда РФ от 17.11.2016 N АКПИ16-907 со дня вступления решения в законную силу.

II. Последовательность осуществления государственными контрольными органами основных контрольных действий при государственном контроле лиц, транспортных средств, грузов, товаров и животных, прибывающих на территорию Российской Федерации

19. Действия по организации государственного контроля лиц, транспортных средств, грузов, товаров и животных, прибывающих на территорию Российской Федерации, осуществляются в следующей последовательности:

1) подача предварительной заявки на прибытие судна капитаном судна (судовладельцем или уполномоченным им лицом) в администрацию порта (капитану порта).

Предварительная заявка на прибытие судна передается за 72 часа, подтверждается за 24 часа, а при длительности перехода менее 72 часов - до выхода судна из порта убытия.

Предварительная заявка на прибытие судна соответствует предварительной информации о заходе судна и содержит сведения, предусмотренные [пунктом 48](#) Общих правил плавания и стоянки судов в морских портах Российской Федерации и на подходах к ним, утвержденных Приказом Министерства транспорта Российской Федерации от 20 августа 2009 г. N 140 (зарегистрирован Минюстом России 24 сентября 2009 г., регистрационный N 14863), с изменениями, внесенными Приказом Минтранса России от 22 марта 2010 г. N 69 (зарегистрирован Минюстом России 29 апреля 2010 г., регистрационный N 17054); (в ред. [Приказа](#) Минтранса России от 03.11.2010 N 239)

2) передача администрацией порта (капитаном порта) предварительной заявки на прибытие судна в государственные контрольные органы;
(пп. 2 в ред. [Приказа](#) Минтранса России от 03.11.2010 N 239)

3) информирование администрацией порта капитана судна (судовладельца или уполномоченного им лица) о месте стоянки судна;
(пп. 3 в ред. [Приказа](#) Минтранса России от 03.11.2010 N 239)

4) уведомление администрацией порта государственных контрольных органов о времени прибытия

судна и месте его стоянки за 4 часа до прибытия судна;
(пп. 4 в ред. [Приказа](#) Минтранса России от 03.11.2010 N 239)

5) передача судовладельцем или уполномоченным им лицом в таможенный орган предварительной информации в соответствии с таможенным законодательством;
(пп. 5 в ред. [Приказа](#) Минтранса России от 03.11.2010 N 239)

5а) передача судовладельцем или уполномоченным им лицом должностным лицам Федеральной службы по надзору в сфере защиты прав потребителей и благополучия человека посредством электронной связи:

морской санитарной декларации;

судовой роли;

списка пассажиров;

свидетельства о прохождении судном санитарного контроля/свидетельства об освобождении судна от санитарного контроля;

общей декларации;

судового санитарного свидетельства на право плавания (для судов, плавающих под Государственным флагом Российской Федерации);
(пп. 5а введен [Приказом](#) Минтранса России от 21.10.2013 N 321)

6) передача капитаном судна (судовладельцем или уполномоченным им лицом) должностному лицу таможенного органа документов, предусмотренных таможенным [законодательством](#), а также документов, необходимых для осуществления санитарно-карантинного, ветеринарного, карантинного фитосанитарного контроля грузов, товаров и животных, для проведения соответствующего вида контроля в части проверки документов;
(пп. 6 в ред. [Приказа](#) Минтранса России от 21.10.2013 N 321)

7) принятие решения должностными лицами таможенного органа и органов санитарно-карантинного, ветеринарного, карантинного фитосанитарного контроля о необходимости участия в государственном контроле судна при прибытии судна.

Данное решение принимается на основании сведений, содержащихся в предварительной заявке на прибытие судна, а также предварительной информации, переданной в таможенный орган и должностным лицам Федеральной службы по надзору в сфере защиты прав потребителей и благополучия человека.
(в ред. [Приказа](#) Минтранса России от 21.10.2013 N 321)

О принятом решении должностные лица соответствующих государственных контрольных органов в письменной форме уведомляют капитана судна (судовладельца или уполномоченное им лицо) и администрацию порта за 1 час до прибытия судна в порт.

Администрация порта передает поступившую от государственных контрольных органов информацию в пограничный орган;
(пп. 7 введен [Приказом](#) Минтранса России от 03.11.2010 N 239)

КонсультантПлюс: примечание.

Подпункт 8 пункта 19 признан недействующим [решением](#) Верховного Суда РФ от 17.11.2016 N АКПИ16-907 со дня вступления решения в законную силу.

8) доставка судовладельцем (уполномоченным им лицом) на судно должностных лиц заинтересованных государственных контрольных органов, принявших решение проводить государственный контроль на борту судна.
(пп. 8 введен [Приказом](#) Минтранса России от 03.11.2010 N 239)

20. Действия по государственному контролю судна, членов экипажа судна, транспортных средств, грузов, товаров и животных на борту судна осуществляются в следующей последовательности:

1) действия по санитарно-карантинному контролю судна, членов экипажа судна при наличии рисков для санитарно-эпидемиологического благополучия;

оценка информации, получаемой от экипажа судна, до его прибытия согласно представленным документам;

проверка документов в части, касающейся санитарно-карантинного контроля лиц и судна (наличие морской медико-санитарной декларации и свидетельства об освобождении судна от санитарного контроля/ свидетельства о прохождении судном санитарного контроля);

визуальный осмотр судна, опрос членов экипажа судна, пассажиров;

принятие решения о предоставлении (непредоставлении) судну права свободной практики;

опрос (анкетирование) членов экипажа судна, пассажиров о состоянии их здоровья;

термометрия членов экипажа судна;

направление на медицинский осмотр лиц при наличии жалоб на состояние здоровья;

санитарный досмотр судна (пищеблока, систем водоснабжения, систем сбора и удаления всех видов отходов), а также досмотр на наличие носителей и переносчиков возбудителей инфекционных заболеваний (насекомых, грызунов или следов их пребывания);

(пп. 1 в ред. [Приказа](#) Минтранса России от 21.10.2013 N 321)

2) действия по пограничному контролю судна и членов экипажа судна:

опрос капитана судна;

проверка записи в судовом журнале о досмотре судна экипажем (только на судах под Государственным флагом Российской Федерации);

проверка документов, принятие решения о пропуске через государственную границу Российской Федерации членов экипажа судна;

информирование капитана судна о членах экипажа судна, которым сход на берег не разрешен;

(пп. 2 в ред. [Приказа](#) Минтранса России от 03.11.2010 N 239)

3) - 4) исключены. - [Приказ](#) Минтранса России от 03.11.2010 N 239;

3) проверка должностными лицами органов ветеринарного и карантинного фитосанитарного контроля соответствующих документов и информирование должностного лица таможенного органа о возможности пропуска транспортных средств, грузов, товаров и животных через государственную границу Российской Федерации или о целесообразности проведения осмотра (досмотра) транспортных средств, грузов, товаров и животных;

(пп. 3 в ред. [Приказа](#) Минтранса России от 21.10.2013 N 321)

4) действия по таможенному контролю судна, товаров, перемещаемых на судне и используемых в качестве судовых припасов, и личных вещей членов экипажа судна:

проверка достоверности сведений, содержащихся в документах;

наложение средств таможенной идентификации на помещения, в которых находятся табачные изделия и алкогольные напитки (за исключением помещений, в которых находятся табачные изделия и алкогольные напитки, которые будут потребляться на судне во время его стоянки в порту), оружие, лекарственные средства (за исключением находящихся в судовой аптечке или в судовом сейфе под

обеспечением капитана судна), товары, не предназначенные для выгрузки в данном порту;
(в ред. [Приказа](#) Минтранса России от 03.11.2010 N 239)

5) совместный осмотр (досмотр) помещений судна, товаров, перемещаемых на судне и используемых в качестве судовых припасов, и личных вещей членов экипажа судна должностными лицами заинтересованных государственных контрольных органов;

6) принятие решения должностными лицами государственных контрольных органов о пропуске судна, товаров, перемещаемых на судне и используемых в качестве судовых припасов, и личных вещей членов экипажа через государственную границу Российской Федерации;

7) информирование капитана судна (судовладельца или уполномоченного им лица) должностными лицами пограничного и таможенного органов о принятом решении в отношении судна, членов экипажа судна, товаров, перемещаемых на судне и используемых в качестве судовых припасов, и личных вещей членов экипажа;

8) передача капитану судна (судовладельцу или уполномоченному им лицу) документов, оформленных в соответствии с законодательством Российской Федерации.

21. Действия по государственному контролю прибывших на судах транспортных средств, грузов, товаров и животных, а также водителей транспортных средств, экспедиторов и других лиц, сопровождающих транспортные средства (грузы), осуществляются в следующей последовательности:

1) - 2) исключены. - [Приказ](#) Минтранса России от 03.11.2010 N 239;

1) проверка должностными лицами пограничного органа документов у водителей транспортных средств, экспедиторов и других лиц, сопровождающих транспортные средства, грузы, товары и животных, принятие решения о пропуске указанных лиц через государственную границу Российской Федерации;

2) осмотр прибывших на судах транспортных средств должностными лицами пограничного органа;

3) действия должностных лиц таможенных органов по транспортному контролю:

проверка весовых и габаритных параметров транспортных средств;

сверка государственных регистрационных номеров;

проверка отличительных знаков государства, на территории которого зарегистрировано транспортное средство;

проверка необходимых документов;

выдача уведомления об уплате установленных сборов;

выдача учетных талонов в установленных случаях;

(пп. 3 в ред. [Приказа](#) Минтранса России от 21.10.2013 N 321)

4) проверка должностными лицами таможенного органа документов, необходимых для осуществления санитарно-карантинного контроля, и принятие решения о возможности ввоза/запрете ввоза подконтрольных товаров или решения о направлении в установленных случаях подконтрольных товаров для проведения оценки (осмотра, досмотра) должностными лицами Федеральной службы по надзору в сфере защиты прав потребителей и благополучия человека.

Принятое должностным лицом таможенного органа решение оформляется путем проставления на одном из транспортных (перевозочных) и (или) коммерческих документов соответствующих штампов.

В случае принятия должностными лицами таможенных органов решения о направлении подконтрольных товаров для проведения оценки (осмотра, досмотра) должностными лицами Федеральной службы по надзору в сфере защиты прав потребителей и благополучия человека,

должностные лица таможенных органов передают документы на подконтрольные товары должностным лицам Федеральной службы по надзору в сфере защиты прав потребителей и благополучия человека.

Должностными лицами Федеральной службы по надзору в сфере защиты прав потребителей и благополучия человека по результатам проведения оценки (осмотра, досмотра) подконтрольных товаров принимается решение о возможности ввоза/запрете ввоза подконтрольных товаров.

Результаты санитарно-карантинного контроля оформляются путем проставления на транспортных (перевозочных) и (или) коммерческих документах соответствующих штампов, а в случаях, установленных законодательством Российской Федерации, также путем составления соответствующего акта.

Должностные лица Федеральной службы по надзору в сфере защиты прав потребителей и благополучия человека информируют должностных лиц таможенных органов о принятом решении по результатам проведения оценки (осмотра, досмотра) подконтрольных товаров и передают документы на подконтрольные товары должностным лицам таможенных органов.

В случае принятия решения о запрете ввоза подконтрольных товаров должностные лица Федеральной службы по надзору в сфере защиты прав потребителей и благополучия человека уведомляют перевозчика о запрете ввоза подконтрольных товаров в письменной форме в соответствии с [приложением N 5](#) к Положению о порядке осуществления государственного санитарно-эпидемиологического надзора (контроля) за лицами и транспортными средствами, пересекающими таможенную границу Таможенного союза, подконтрольными товарами, перемещаемыми через таможенную границу Таможенного союза, и на таможенной территории Таможенного союза, утвержденному [решением](#) Комиссии Таможенного союза от 28 мая 2010 г. N 299 "О применении санитарных мер в Таможенном союзе", с изменениями, внесенными решениями Комиссии Таможенного союза от 17 августа 2010 г. N 341, от 20 сентября 2010 г. N 383, от 14 октября 2010 г. N 432, от 18 ноября 2010 г. N 456, от 2 марта 2011 г. N 566, 567, 568, 571, от 7 апреля 2011 г. N 622, от 18 октября 2011 г. N 828, 829, от 9 декабря 2011 г. N 859, 888, 889, решением коллегии Евразийской экономической комиссии от 19 апреля 2012 г. N 34, решениями Совета Евразийской экономической комиссии от 15 июня 2012 г. N 36, 37, от 20 июля 2012 г. N 64, решениями коллегии Евразийской экономической комиссии от 16 августа 2012 г. N 125, от 23 августа 2012 г. N 141, решением Совета Евразийской экономической комиссии от 24 августа 2012 г. N 73, решениями коллегии Евразийской экономической комиссии от 6 ноября 2012 г. N 206, 208, решениями Совета Евразийской экономической комиссии от 17 декабря 2012 г. N 114, 115, решением коллегии Евразийской экономической комиссии от 15 января 2013 г. N 6; (пп. 4 в ред. [Приказа](#) Минтранса России от 21.10.2013 N 321)

5) проверка должностными лицами таможенного органа документов, необходимых для осуществления ветеринарного надзора, и принятие решения о возможности ввоза/запрете ввоза подконтрольных товаров или решения о направлении в установленных случаях подконтрольных товаров для проведения досмотра (осмотра) должностными лицами Федеральной службы по ветеринарному и фитосанитарному надзору.

Принятое должностным лицом таможенного органа решение оформляется путем проставления на транспортном (перевозочном) документе соответствующих штампов.

В случае принятия должностными лицами таможенных органов решения о направлении подконтрольных товаров для проведения досмотра (осмотра) должностными лицами Федеральной службы по ветеринарному и фитосанитарному надзору, должностные лица таможенных органов передают документы на подконтрольные товары должностным лицам Федеральной службы по ветеринарному и фитосанитарному надзору.

Должностными лицами Федеральной службы по ветеринарному и фитосанитарному надзору по результатам проведения досмотра (осмотра) подконтрольных товаров принимается решение о возможности ввоза/запрете ввоза подконтрольных товаров.

Результаты ветеринарного контроля оформляются путем проставления на ветеринарных и товаросопроводительных документах соответствующих штампов.

Должностные лица Федеральной службы по ветеринарному и фитосанитарному надзору

информируют должностных лиц таможенных органов о принятом решении по результатам проведения досмотра (осмотра) подконтрольных товаров и передают документы на подконтрольные товары должностным лицам таможенных органов.

В случае принятия в отношении подконтрольных товаров решения о возврате товара должностные лица Федеральной службы по ветеринарному и фитосанитарному надзору уведомляют перевозчика о принятом решении в письменной форме согласно [приложениям N 5 и 6](#) к Положению о Едином порядке осуществления ветеринарного контроля на таможенной границе Таможенного союза и на таможенной территории Таможенного союза, утвержденному [решением](#) Комиссии Таможенного союза от 18 июня 2010 г. N 317 "О применении ветеринарно-санитарных мер в Таможенном союзе", с изменениями, внесенными решениями Комиссии Таможенного союза от 17 августа 2010 г. N 342, от 18 ноября 2010 г. N 455, от 2 марта 2011 г. N 569, 570, от 7 апреля 2011 г. N 623, от 22 июня 2011 г. N 724, от 15 июля 2011 г. N 726, от 18 октября 2011 г. N 830, 831, 834, от 9 декабря 2011 г. N 859, 893, решениями Совета Евразийской экономической комиссии от 24 августа 2012 г. N 73, от 12 октября 2012 г. N 85, решениями коллегии Евразийской экономической комиссии от 4 декабря 2012 г. N 254, от 12 декабря 2012 г. N 274, от 25 декабря 2012 г. N 307;
(пп. 5 в ред. [Приказа](#) Минтранса России от 21.10.2013 N 321)

5.1) проверка должностными лицами таможенного органа документов, необходимых для осуществления карантинного фитосанитарного контроля, и принятие решения о возможности ввоза/запрете ввоза подкарантинной продукции или решения о направлении в установленных случаях подкарантинной продукции для проведения осмотра или досмотра должностными лицами Федеральной службы по ветеринарному и фитосанитарному надзору.

Принятое должностным лицом таможенного органа решение оформляется путем проставления штампа (отметки) на фитосанитарном сертификате (при необходимости и при его наличии), транспортном (перевозочном) документе и (или) составлении акта карантинного фитосанитарного контроля (надзора) в соответствии с [постановлением](#) Правительства Российской Федерации от 29 июня 2011 г. N 502 "Об утверждении Правил осуществления государственного карантинного фитосанитарного контроля в пунктах пропуска через государственную границу Российской Федерации" (Собрание законодательства Российской Федерации, 2011, N 27, ст. 3938; 2012, N 18, ст. 2228).

В случае принятия должностными лицами таможенных органов решения о направлении подкарантинной продукции на осмотр или досмотр должностными лицами Федеральной службы по ветеринарному и фитосанитарному надзору, должностные лица таможенных органов передают документы на подкарантинную продукцию должностным лицам Федеральной службы по ветеринарному и фитосанитарному надзору.

Должностными лицами Федеральной службы по ветеринарному и фитосанитарному надзору по результатам осмотра или досмотра подкарантинной продукции принимается решение о возможности ввоза/запрете ввоза подкарантинной продукции (подкарантинного груза, подкарантинного материала).

Результаты карантинного фитосанитарного контроля оформляются путем проставления на фитосанитарных сертификатах (при их наличии) и транспортных (перевозочных) документах соответствующих штампов, а в случаях, установленных законодательством Российской Федерации, также путем составления акта карантинного фитосанитарного контроля (надзора).

Должностные лица Федеральной службы по ветеринарному и фитосанитарному надзору информируют должностных лиц таможенных органов о принятом решении по результатам осмотра или досмотра подкарантинной продукции и передают документы на подкарантинную продукцию должностным лицам таможенных органов.

В случае принятия решения о запрете ввоза подкарантинной продукции должностные лица Федеральной службы по ветеринарному и фитосанитарному надзору или ее территориального органа уведомляют перевозчика подкарантинной продукции о запрете ввоза партии подкарантинной продукции;
(пп. 5.1 введен [Приказом](#) Минтранса России от 21.10.2013 N 321)

6) проверка должностными лицами таможенного органа достоверности заявленных таможенному органу сведений, содержащихся в документах, и осуществление других действий по таможенному

контролю в отношении прибывших на судах транспортных средств, грузов, товаров и животных в соответствии с таможенным законодательством;
(в ред. [Приказа](#) Минтранса России от 03.11.2010 N 239)

7) совместный осмотр (досмотр) прибывших на судах транспортных средств, грузов, товаров и животных должностными лицами заинтересованных государственных контрольных органов и при необходимости отбор проб (образцов) для исследования;

8) принятие решения должностными лицами государственных контрольных органов о пропуске прибывших на судах транспортных средств, грузов, товаров и животных через государственную границу Российской Федерации;

9) информирование грузовладельца или уполномоченного им лица должностным лицом таможенного органа о принятом решении в отношении прибывших на судах транспортных средств, грузов, товаров и животных;

10) передача грузовладельцу или уполномоченному им лицу документов, оформленных в соответствии с таможенным законодательством Таможенного союза и законодательством Российской Федерации.
(в ред. [Приказа](#) Минтранса России от 21.10.2013 N 321)

22. Действия по государственному контролю пассажиров и товаров (багажа пассажиров) осуществляются в следующей последовательности:

1) действия по санитарно-карантинному контролю пассажиров при наличии рисков в области санитарно-эпидемиологического благополучия населения:
(в ред. [Приказа](#) Минтранса России от 21.10.2013 N 321)

проверка медико-санитарных документов и журналов регистрации обращений за медицинской помощью;

принятие решения о необходимости проведения санитарного досмотра транспортного средства (пищеблока, систем водоснабжения, сбора и удаления всех видов отходов), а также досмотра на наличие носителей и переносчиков инфекции (грызунов, комаров) или следов их пребывания;

осмотр лиц (опрос, термометрия);
(в ред. [Приказа](#) Минтранса России от 21.10.2013 N 321)

введение плана оперативных мероприятий в случае выявления больного, подозрительного на заражение опасными инфекционными болезнями;
(в ред. [Приказа](#) Минтранса России от 21.10.2013 N 321)

информирование должностного лица пограничного органа о возможности пропуска пассажиров через государственную границу Российской Федерации;

2) - 3) исключены. - [Приказ](#) Минтранса России от 03.11.2010 N 239;

2) проверка должностными лицами пограничного органа документов у пассажиров, принятие решения о пропуске пассажиров через государственную границу Российской Федерации;

3) проверка должностными лицами органов санитарно-карантинного, ветеринарного, карантинного фитосанитарного контроля документов и багажа пассажиров (при необходимости и наличии в багаже пассажиров товаров, подлежащих указанным видам контроля);

4) проверка должностными лицами таможенного органа документов и багажа пассажиров на соответствие требованиям таможенного законодательства;
(в ред. [Приказа](#) Минтранса России от 03.11.2010 N 239)

5) принятие решения должностными лицами государственных контрольных органов о пропуске

товаров (багажа пассажиров) через государственную границу Российской Федерации.

23. Исключен. - [Приказ](#) Минтранса России от 03.11.2010 N 239.

III. Последовательность осуществления
государственными контрольными органами основных контрольных
действий при государственном контроле лиц, транспортных
средств, грузов, товаров и животных, убывающих
с территории Российской Федерации

23. Действия по организации государственного контроля лиц, транспортных средств, грузов, товаров и животных, убывающих с территории Российской Федерации, осуществляются в следующей последовательности:

1) подача предварительной заявки на убытие судна капитаном судна (судовладельцем или уполномоченным им лицом) в администрацию порта (капитану порта).

Предварительная заявка на убытие судна передается не позднее чем за 24 часа до и уточняется за 4 часа до планируемого времени начала государственного контроля, а при длительности стоянки судна в порту менее 24 часов после прибытия судна - за 4 часа до планируемого времени убытия судна.

Предварительная заявка на убытие судна должна содержать сведения, соответствующие информации о выходе судна, указанной в общей декларации судна, предусмотренной [пунктом 66](#) Общих правил плавания и стоянки судов в морских портах Российской Федерации и на подходах к ним, утвержденных Приказом Министерства транспорта Российской Федерации от 20 августа 2009 г. N 140 (зарегистрирован Минюстом России 24 сентября 2009 г., регистрационный N 14863), с изменениями, внесенными Приказом Минтранса России от 22 марта 2010 г. N 69 (зарегистрирован Минюстом России 29 апреля 2010 г., регистрационный N 17054);
(в ред. [Приказа](#) Минтранса России от 03.11.2010 N 239)

2) передача администрацией порта (капитаном порта) предварительной заявки на убытие судна в государственные контрольные органы.

Предварительная заявка на убытие судна передается администрацией порта в течение 1 часа после получения, а при длительности стоянки судна в порту менее 24 часов после прибытия судна - незамедлительно после получения;
(пп. 2 в ред. [Приказа](#) Минтранса России от 03.11.2010 N 239)

3) уведомление администрацией порта (капитаном порта) государственных контрольных органов о времени убытия судна и месте его стоянки;
(пп. 3 введен [Приказом](#) Минтранса России от 03.11.2010 N 239)

4) представление капитаном судна (судовладельцем или уполномоченным им лицом) в пограничный орган для предварительной проверки судовой роли не позднее чем за 2 часа до планируемого времени начала пограничного контроля;
(пп. 4 введен [Приказом](#) Минтранса России от 03.11.2010 N 239)

5) передача грузовладельцем или уполномоченным им лицом в таможенный орган предварительной информации в соответствии с таможенным законодательством;
(пп. 5 введен [Приказом](#) Минтранса России от 03.11.2010 N 239)

6) принятие решения должностными лицами таможенного органа и органов санитарно-карантинного, ветеринарного, карантинного фитосанитарного контроля о необходимости участия в государственном контроле судна при убытии судна.

Данное решение принимается на основании сведений, содержащихся в предварительной заявке на убытие судна, а также предварительной информации, переданной в таможенный орган.

О принятом решении должностные лица соответствующих государственных контрольных органов в

письменной форме уведомляют капитана судна (судовладельца или уполномоченное им лицо) и администрацию порта за 2 часа до планируемого времени убытия судна из порта.

Администрация порта передает поступившую от государственных контрольных органов информацию в пограничный орган.

(пп. 6 введен [Приказом](#) Минтранса России от 03.11.2010 N 239)

7) передача грузовладельцем или уполномоченным им лицом должностным лицам таможенного органа, а также органов санитарно-карантинного, ветеринарного, карантинного фитосанитарного контроля документов, необходимых для осуществления соответствующего вида государственного контроля;

(пп. 7 введен [Приказом](#) Минтранса России от 03.11.2010 N 239)

КонсультантПлюс: примечание.

Подпункт 8 пункта 23 признан недействующим [решением](#) Верховного Суда РФ от 17.11.2016 N АКПИ16-907 со дня вступления решения в законную силу.

8) доставка судовладельцем (уполномоченным им лицом) на судно должностных лиц заинтересованных государственных контрольных органов, принявших решение проводить государственный контроль на борту судна.

(пп. 8 введен [Приказом](#) Минтранса России от 03.11.2010 N 239)

24. Действия по государственному контролю убывающих на судах транспортных средств, грузов, товаров и животных, а также водителей транспортных средств, экспедиторов и других лиц, сопровождающих транспортные средства (грузы), осуществляются в следующей последовательности:

1) исключен. - [Приказ](#) Минтранса России от 03.11.2010 N 239;

1) проверка должностными лицами органов санитарно-карантинного, ветеринарного, карантинного фитосанитарного контроля соответствующих документов и информирование должностного лица таможенного органа о возможности пропуска транспортных средств, грузов, товаров и животных через государственную границу Российской Федерации или о целесообразности проведения осмотра (досмотра) транспортных средств, грузов, товаров и животных;

2) действия должностных лиц таможенного органа по транспортному контролю:

проверка весовых и габаритных параметров транспортных средств;

сверка государственных регистрационных номеров;

проверка отличительных знаков государства, на территории которого зарегистрировано транспортное средство;

проверка необходимых документов;

контроль за уплатой установленных сборов и административных штрафов;

(пп. 2 в ред. [Приказа](#) Минтранса России от 21.10.2013 N 321)

4) исключен. - [Приказ](#) Минтранса России от 03.11.2010 N 239;

3) проверка должностными лицами таможенного органа достоверности заявленных таможенному органу сведений, содержащихся в документах, и осуществление других действий по таможенному контролю в отношении убывающих на судах транспортных средств, грузов, товаров и животных в соответствии с таможенным законодательством;

(в ред. [Приказа](#) Минтранса России от 03.11.2010 N 239)

4) совместный осмотр (досмотр) убывающих на судах транспортных средств, грузов, товаров и животных таможенными и пограничными органами с участием при необходимости представителей соответствующих государственных контрольных органов;

5) принятие решения должностными лицами государственных контрольных органов о пропуске убывающих на судах транспортных средств, грузов, товаров и животных через государственную границу Российской Федерации;

6) информирование грузовладельца или уполномоченного им лица должностным лицом таможенного органа о принятом решении в отношении убывающих на судах транспортных средств, грузов, товаров и животных;

7) передача грузовладельцу или уполномоченному им лицу документов, оформленных в соответствии с таможенным законодательством Таможенного союза и законодательством Российской Федерации;
(в ред. [Приказа](#) Минтранса России от 21.10.2013 N 321)

8) проверка должностными лицами пограничного органа документов у водителей транспортных средств, экспедиторов и других сопровождающих транспортные средства (грузы) лиц, принятие решения о пропуске указанных лиц через государственную границу Российской Федерации;

11) - 12) исключены. - [Приказ](#) Минтранса России от 03.11.2010 N 239.

25. Действия по государственному контролю пассажиров и товаров (багажа пассажиров) осуществляются в следующей последовательности:

1) действия по санитарно-карантинному контролю пассажиров при наличии рисков в области санитарно-эпидемиологического благополучия населения:
(в ред. [Приказа](#) Минтранса России от 21.10.2013 N 321)

оценка и анализ информации о санитарно-эпидемиологической обстановке на судне;

проверка медико-санитарной документации судна, медицинского пункта;

осмотр лиц (опрос, термометрия);
(в ред. [Приказа](#) Минтранса России от 21.10.2013 N 321)

введение плана оперативных мероприятий в случае выявления больного, подозрительного на заражение опасными инфекционными болезнями;
(в ред. [Приказа](#) Минтранса России от 21.10.2013 N 321)

2) проверка должностными лицами органов санитарно-карантинного, ветеринарного, карантинного фитосанитарного контроля документов и багажа пассажиров (при необходимости и наличии в багаже пассажиров товаров, подлежащих указанным видам государственного контроля);

3) проверка должностными лицами таможенного органа документов и багажа пассажиров на соответствие требованиям таможенного законодательства;
(в ред. [Приказа](#) Минтранса России от 03.11.2010 N 239)

4) принятие решения должностными лицами государственных контрольных органов о пропуске товаров (багажа пассажиров) через государственную границу Российской Федерации;

5) проверка должностными лицами пограничного органа документов у пассажиров, принятие решения о пропуске пассажиров через государственную границу Российской Федерации;

6) исключен. - [Приказ](#) Минтранса России от 03.11.2010 N 239.

26. Действия по государственному контролю судна, товаров и членов экипажа судна на борту судна осуществляются в следующей последовательности:

1) проведение предварительных контрольных действий по санитарно-карантинному, ветеринарному, карантинному фитосанитарному контролю и информирование должностного лица пограничного органа о возможности пропуска судна и членов экипажа судна через государственную границу Российской Федерации

Федерации;

2) - 5) исключены. - [Приказ](#) Минтранса России от 03.11.2010 N 239;

2) передача капитаном судна (судовладельцем или уполномоченным им лицом) должностным лицам пограничного и таможенного органов, а также органов санитарно-карантинного, ветеринарного, карантинного фитосанитарного контроля документов, необходимых для осуществления соответствующего вида контроля;

3) проверка должностными лицами органов санитарно-карантинного, ветеринарного, карантинного фитосанитарного контроля соответствующих документов и информирование должностного лица таможенного органа о возможности пропуска судна, товаров, перемещаемых на судне и используемых в качестве судовых припасов, и личных вещей членов экипажа судна через государственную границу Российской Федерации или о целесообразности проведения осмотра (досмотра) судна и указанных товаров;

4) действия по таможенному контролю в отношении судна, а также товаров, перемещаемых на судне и используемых в качестве судовых припасов, и личных вещей членов экипажа судна:

проверка достоверности заявленных таможенному органу сведений, содержащихся в документах, и осуществление таможенного контроля в отношении судна и товаров в соответствии с таможенным законодательством;

(в ред. [Приказа](#) Минтранса России от 03.11.2010 N 239)

проверка средств таможенной идентификации (пломб, печатей и т.п.), наложенных при прибытии судна, и при необходимости их снятие;

проверка наличия на судне судового снаряжения, судовых припасов и судовых запасных частей, заявленных при прибытии судна и использованных во время стоянки судна в порту, и их соответствия записям в декларации о судовых припасах, журналах материального учета и других судовых документах;

проверка соответствия фактического количества погруженных судовых запасных частей, судовых припасов и судового снаряжения заявленному в декларации о судовых припасах, журналах материального учета и других судовых документах;

5) действия по пограничному контролю судна и членов экипажа судна:

опрос капитана судна;

проверка записи в судовом журнале о досмотре судна экипажем (только на судах под Государственным флагом Российской Федерации);

проверка документов, принятие решения о пропуске членов экипажа судна через государственную границу Российской Федерации;

(пп. 5 в ред. [Приказа](#) Минтранса России от 03.11.2010 N 239)

6) совместный осмотр (досмотр) помещений судна, также товаров, перемещаемых на судне и используемых в качестве судовых припасов, и личных вещей членов экипажа судна должностными лицами заинтересованных государственных контрольных органов;

7) принятие решения должностными лицами государственных контрольных органов о пропуске судна, товаров, перемещаемых на судне и используемых в качестве судовых припасов, и личных вещей членов экипажа судна через государственную границу Российской Федерации;

8) информирование капитана судна (судовладельца или уполномоченного им лица) должностными лицами пограничного и таможенного органов о принятом решении в отношении судна, членов экипажа судна, товаров, перемещаемых на судне и используемых в качестве судовых припасов, и личных вещей членов экипажа судна;

9) передача капитану судна (судовладельцу или уполномоченному им лицу) документов, оформленных в соответствии с таможенным законодательством Таможенного союза и законодательством Российской Федерации.
(в ред. Приказа Минтранса России от 21.10.2013 N 321)

28. Исключен. - Приказ Минтранса России от 03.11.2010 N 239.

27. В случае если при осуществлении государственного контроля на борту судна установлено несоблюдение капитаном судна (судовладельцем или уполномоченным им лицом) требований нормативных правовых актов Российской Федерации, регулирующих вопросы осуществления государственного контроля в пунктах пропуска, вследствие которого завершение государственного контроля лиц, транспортных средств и товаров невозможно, работа должностных лиц государственных контрольных органов прекращается, о чем информируется администрация порта (капитан порта).

После устранения причин, препятствующих работе должностных лиц государственных контрольных органов на судне, капитан судна (судовладелец или уполномоченное им лицо) повторно подает заявку на убытие судна в администрацию порта.

Допускается не более одного переноса работы должностных лиц государственных контрольных органов на судне на одном судне за одни сутки.

При невозможности убытия прошедшего государственный контроль судна от места осуществления государственного контроля в течение 2 часов в летнее время, а в условиях зимней навигации и сложной ледовой обстановки в течение 6 часов (кроме судов, включенных в состав каравана) должностными лицами государственных контрольных органов принимается решение об аннулировании ранее принятых решений о пропуске судна, членов экипажа судна, товаров, перемещаемых на судне и используемых в качестве судовых припасов, личных вещей членов экипажа судна через государственную границу Российской Федерации, о чем информируется администрация порта (капитан порта).
(в ред. Приказа Минтранса России от 03.11.2010 N 239)

После устранения причин, препятствующих убытию судна за государственную границу Российской Федерации, капитан судна (судовладелец или уполномоченное им лицо) повторно подает заявку на убытие судна в администрацию порта (капитану порта).

IV. Особенности осуществления государственными контрольными органами основных контрольных действий при государственном контроле отдельных категорий лиц, транспортных средств, грузов, товаров и животных

28. Основные контрольные действия при государственном контроле судов рыбопромыслового флота, а также уловов водных биологических ресурсов и произведенной из них рыбной и иной продукции осуществляются в последовательности, установленной настоящей Типовой схемой, и в соответствии с Постановлениями Правительства Российской Федерации от 19 марта 2008 г. N 184 "О порядке оформления судов рыбопромыслового флота, уловов водных биологических ресурсов и продуктов их переработки и государственного контроля в морских портах в Российской Федерации" (Собрание законодательства Российской Федерации, 2008, N 13, ст. 1300; N 25, ст. 2979) и от 24 декабря 2008 г. N 990 "О ввозе (вывозе) на таможенную территорию Российской Федерации уловов водных биологических ресурсов, добытых (выловленных) при осуществлении промышленного рыболовства во внутренних морских водах Российской Федерации, в территориальном море Российской Федерации, на континентальном шельфе Российской Федерации, в исключительной экономической зоне Российской Федерации, и произведенной из них рыбной и иной продукции" (Собрание законодательства Российской Федерации, 2009, N 2, ст. 204).

Предварительная заявка на прибытие (убытие) судна рыбопромыслового флота подается по форме, утвержденной Приказом Федерального агентства по рыболовству от 7 июля 2008 г. N 18 "Об утверждении формы заявки на заход (выход) судов рыбопромыслового флота в/из/ морские порты в Российской Федерации" (зарегистрирован Минюстом России 18 июля 2008 г., регистрационный N 12011).

29. Основные контрольные действия при государственном контроле круизных судов, паромов, имеющих разрешения на пассажирские перевозки, и следующих на них пассажиров осуществляются в последовательности, установленной настоящей Типовой схемой.

Капитан судна (судовладелец или уполномоченное им лицо) за 72 часа до прибытия судна в российский порт или с выходом из последнего порта передает в пограничный орган списки пассажиров, прибывающих в туристических целях, и групповую туристическую программу.
(в ред. Приказа Минтранса России от 03.11.2010 N 239)

30. Основные контрольные действия при государственном контроле наливных судов, членов экипажа наливных судов (кроме наливных судов, осуществляющих стоянку у выносного причального устройства, и членов экипажа таких судов), а также перемещаемых на них товаров (кроме экспортных наливных грузов) осуществляются в последовательности, установленной настоящей Типовой схемой.

Пограничный контроль наливного судна, осуществляющего стоянку у выносного причального устройства, и членов экипажа такого наливного судна при прибытии в Российскую Федерацию и при убытии из Российской Федерации осуществляется в ходе одного подъема должностных лиц пограничного органа на борт судна при следующих условиях:

наливное судно и перемещаемые на нем грузы и товары относятся к типам судов и перечню перемещаемых на них грузов, товаров, предусмотренным [пунктом 8.3](#) настоящей Типовой схемы;

судовладельцем или уполномоченным им лицом в пограничный орган предоставляется судовая роль и документы членов экипажа наливного судна;

лоцманские суда (ледоколы, буксиры, иные вспомогательные суда), обслуживающие наливные суда, осматриваются должностными лицами пограничного органа при убытии на лоцманскую проводку (ледокольную проводку, буксировку, осуществление иных операций) и при прибытии обратно.

Контрольные действия по таможенному контролю экспортных наливных грузов, перемещаемых через государственную границу Российской Федерации, осуществляются в специально оборудованном для осуществления таможенного контроля помещении - узле учета (при его наличии).
(п. 30 в ред. Приказа Минтранса России от 21.10.2013 N 321)

31. Контрольные действия по осмотру (досмотру) судов, работающих на международных линиях и осуществляющих не менее одного ежедневного судозахода в морской порт Российской Федерации, а также товаров, перемещаемых на них и используемых в качестве судовых припасов, и личных вещей членов экипажа таких судов осуществляются в случаях смены экипажа судна и (или) пополнения судовых припасов.
(п. 31 введен Приказом Минтранса России от 03.11.2010 N 239)

Приложение N 1
к Типовой схеме
организации пропуска через
государственную границу
Российской Федерации лиц,
транспортных средств, грузов,
товаров и животных в морских
и речных (озерных) пунктах
пропуска через государственную
границу Российской Федерации
(п. 19 - 22)

ПОСЛЕДОВАТЕЛЬНОСТЬ

ОСУЩЕСТВЛЕНИЯ ГОСУДАРСТВЕННЫМИ КОНТРОЛЬНЫМИ ОРГАНАМИ
ОСНОВНЫХ КОНТРОЛЬНЫХ ДЕЙСТВИЙ ПРИ КОНТРОЛЕ ЛИЦ,
ТРАНСПОРТНЫХ СРЕДСТВ, ГРУЗОВ, ТОВАРОВ И ЖИВОТНЫХ,
ПРИБЫВАЮЩИХ НА ТЕРРИТОРИЮ РОССИЙСКОЙ ФЕДЕРАЦИИ

КонсультантПлюс: примечание.

Схема 1 приложения N 1 к Типовой схеме признана частично недействующей [решением](#) Верховного Суда РФ от 17.11.2016 N АКПИ16-907 со дня вступления решения в законную силу.

Схема 1. Действия по организации государственного контроля

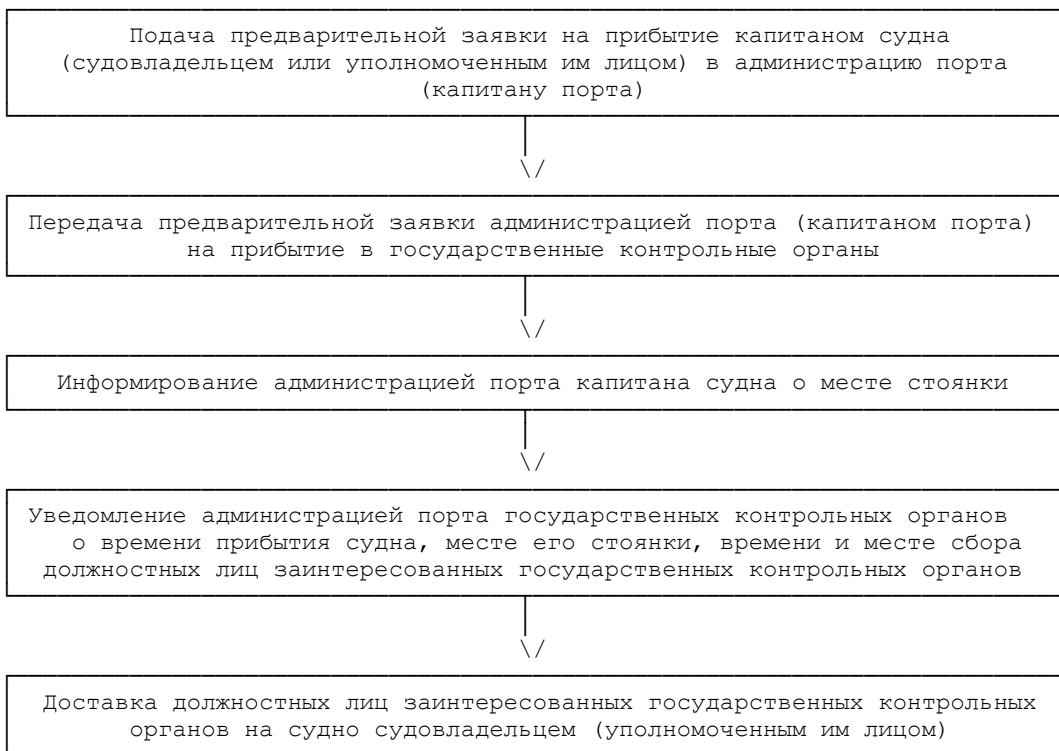
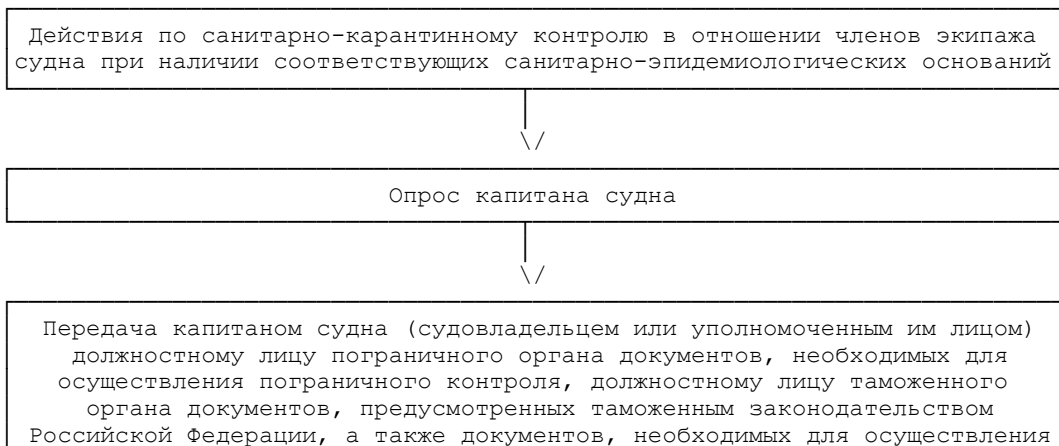


Схема 2. Действия по государственному контролю судна, членов экипажа судна, грузов, товаров и животных на борту судна



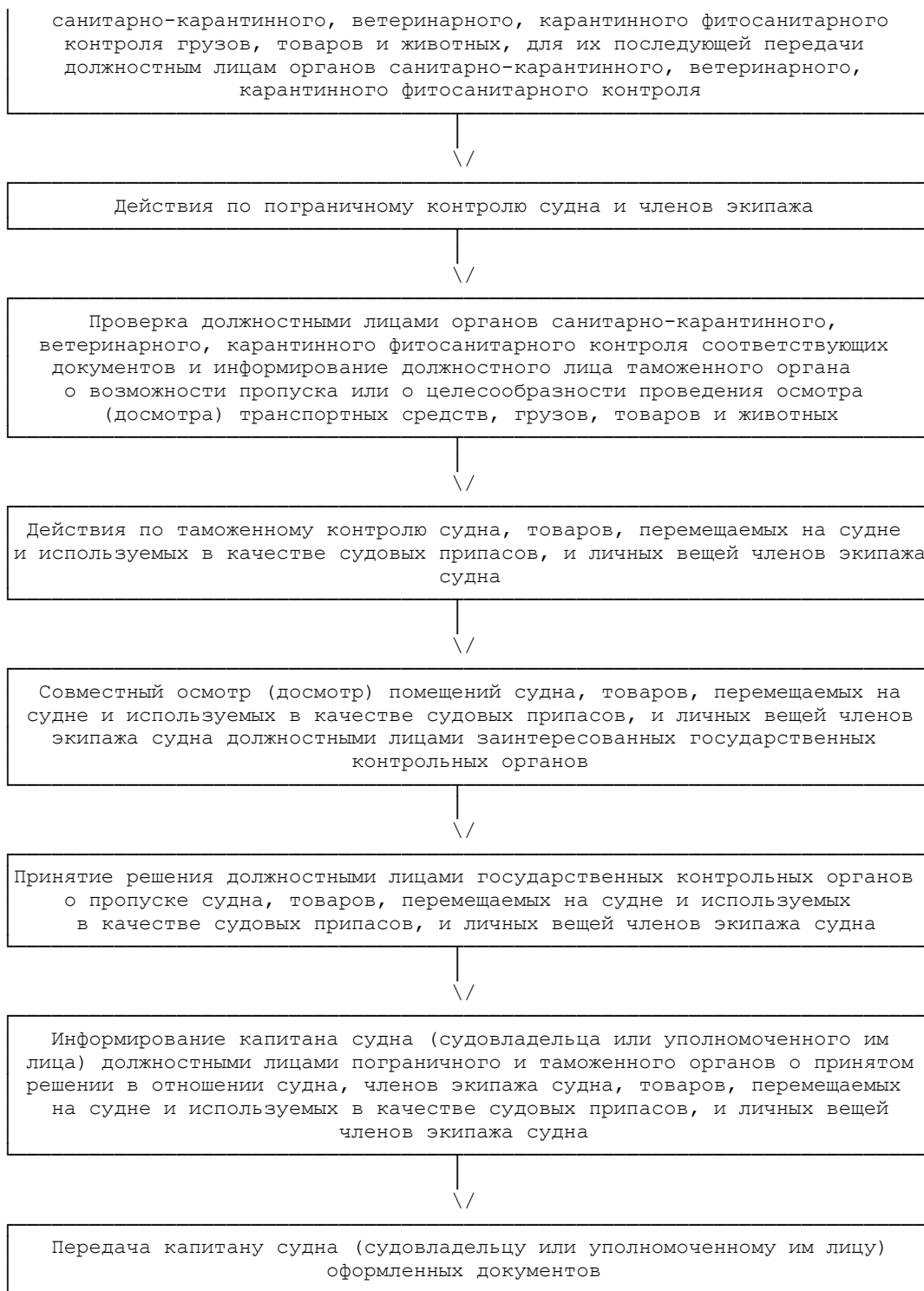
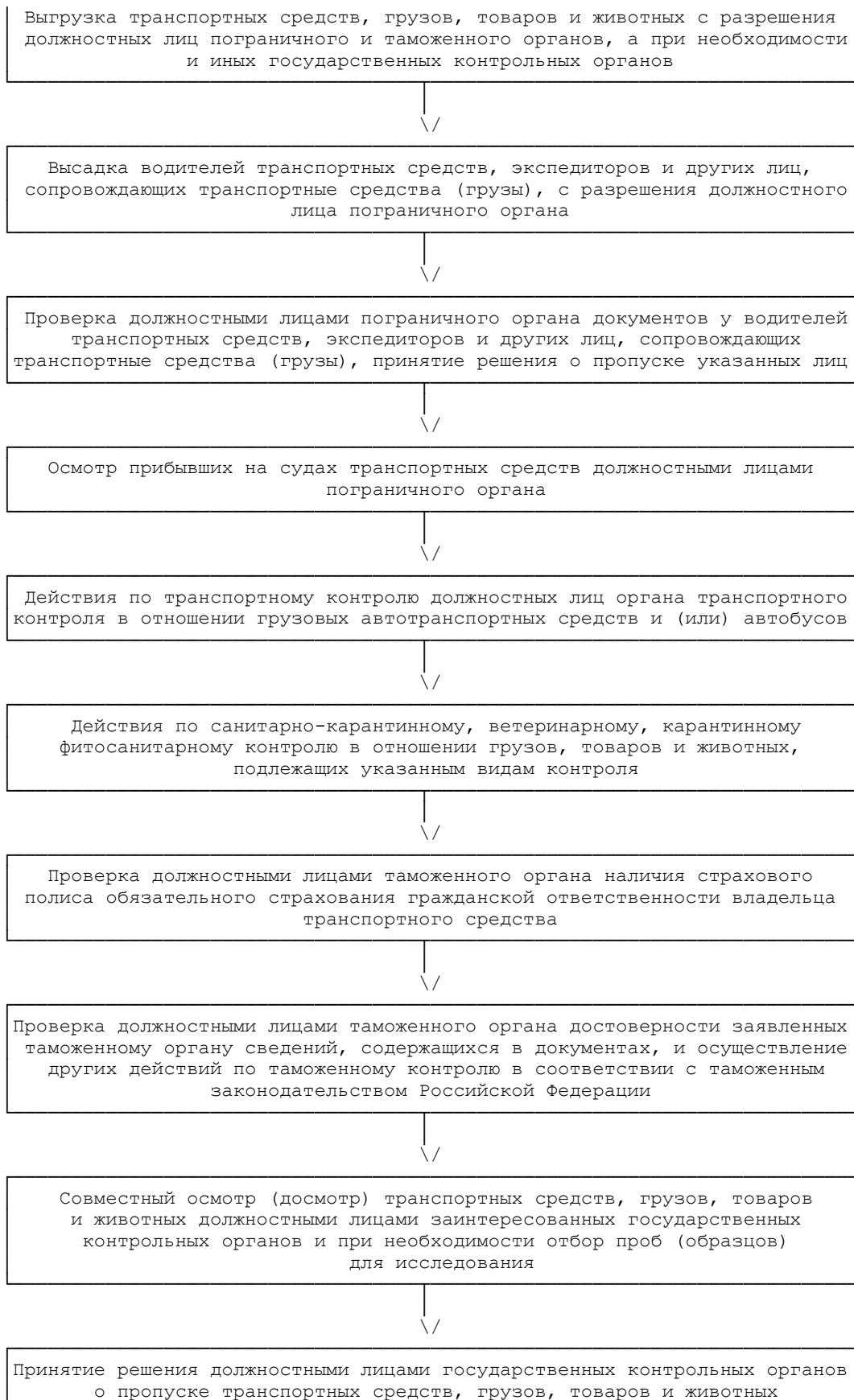


Схема 3. Действия по государственному контролю прибывших на судах транспортных средств, грузов, товаров и животных, а также водителей транспортных средств, экспедиторов и других лиц, сопровождающих транспортные средства, грузы, товары и животных



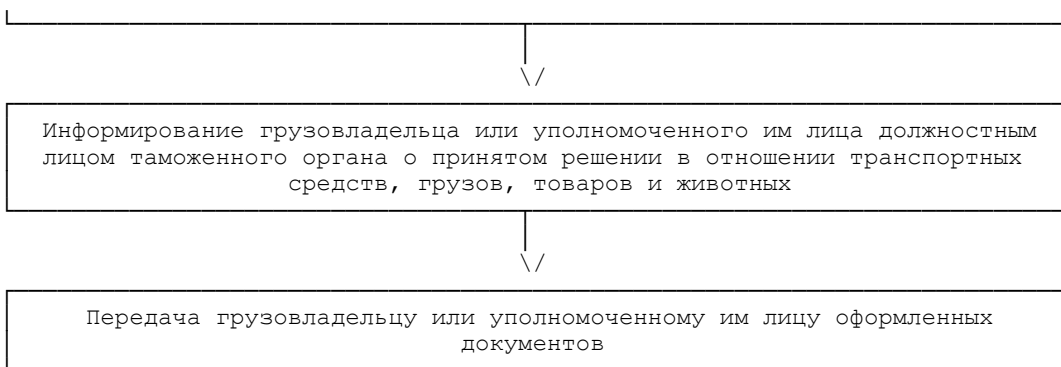
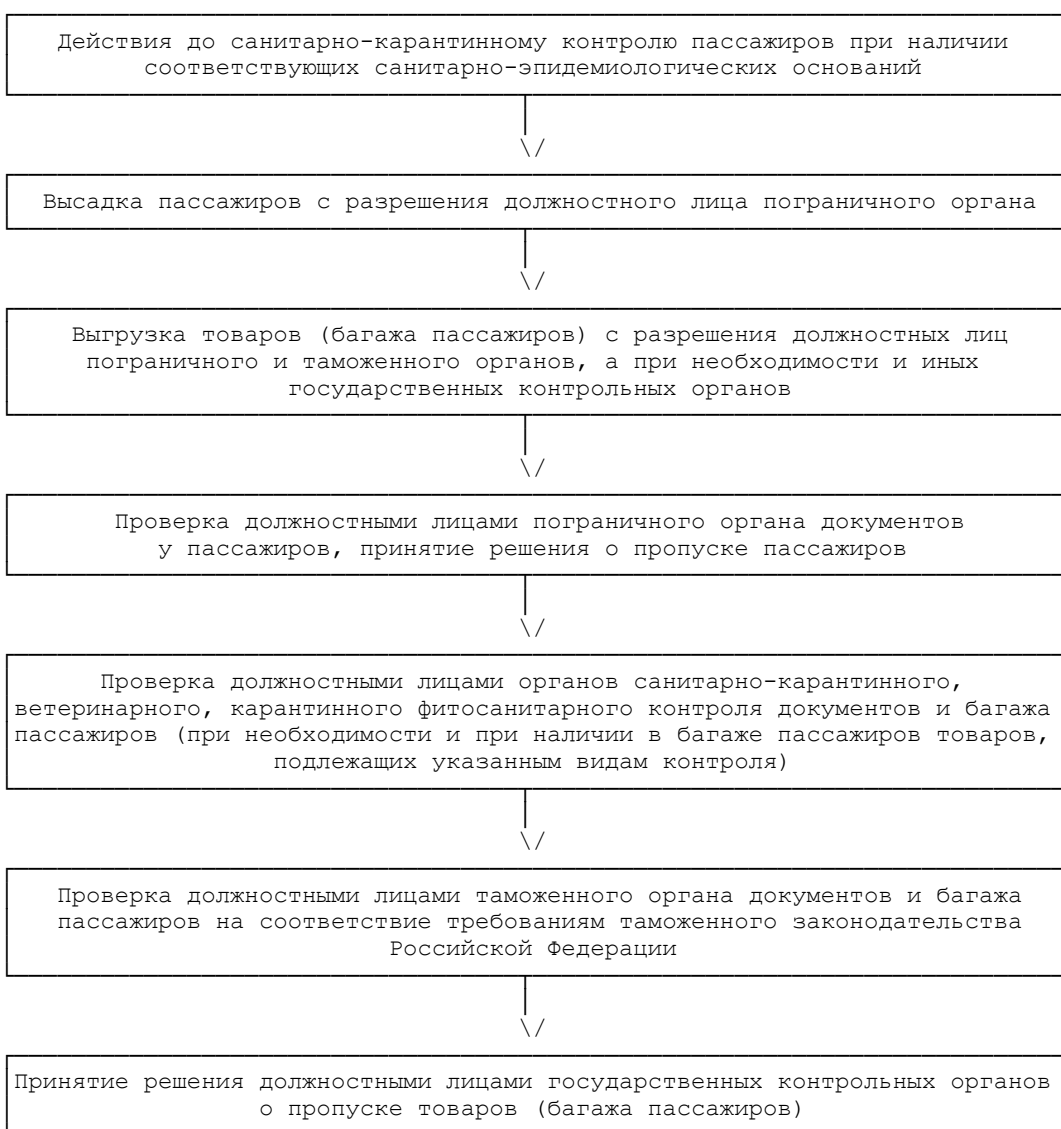


Схема 4. Действия по государственному контролю пассажиров и товаров (багажа пассажиров)



Приложение N 2
к Типовой схеме
организации пропуска через
государственную границу
Российской Федерации лиц,
транспортных средств, грузов,
товаров и животных в морских
и речных (озерных) пунктах
пропуска через государственную
границу Российской Федерации
(п. 24 - 27)

ПОСЛЕДОВАТЕЛЬНОСТЬ
ОСУЩЕСТВЛЕНИЯ ГОСУДАРСТВЕННЫМИ КОНТРОЛЬНЫМИ ОРГАНАМИ
ОСНОВНЫХ КОНТРОЛЬНЫХ ДЕЙСТВИЙ ПРИ КОНТРОЛЕ ЛИЦ,
ТРАНСПОРТНЫХ СРЕДСТВ, ГРУЗОВ, ТОВАРОВ И ЖИВОТНЫХ,
УБЫВАЮЩИХ С ТЕРРИТОРИИ РОССИЙСКОЙ ФЕДЕРАЦИИ

Схема 1. Действия по организации государственного контроля

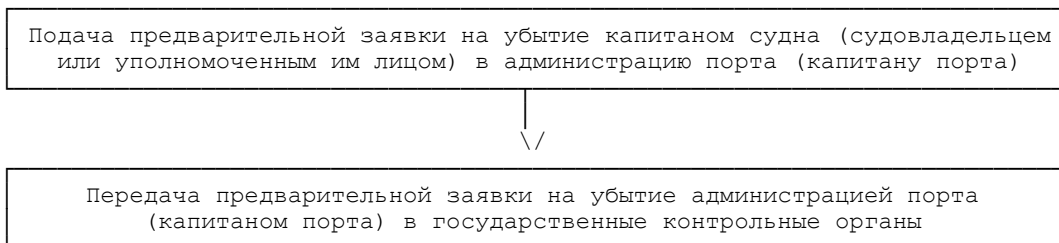
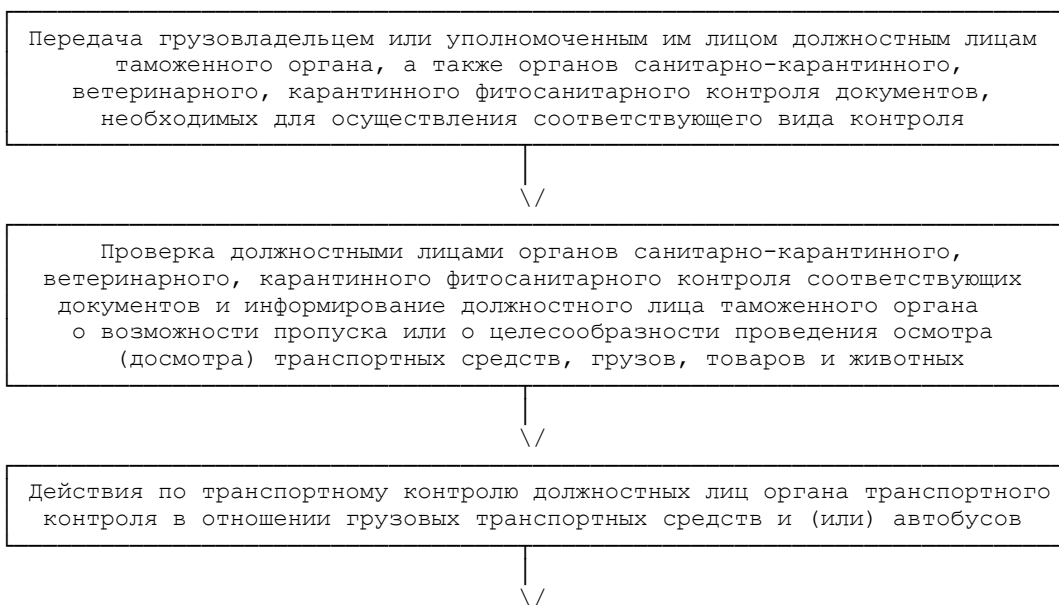


Схема 2. Действия по государственному контролю
убывающих на судах транспортных средств, грузов,
товаров и животных, а также водителей транспортных средств,
экспедиторов и других лиц, сопровождающих транспортные
средства, грузы, товары и животных



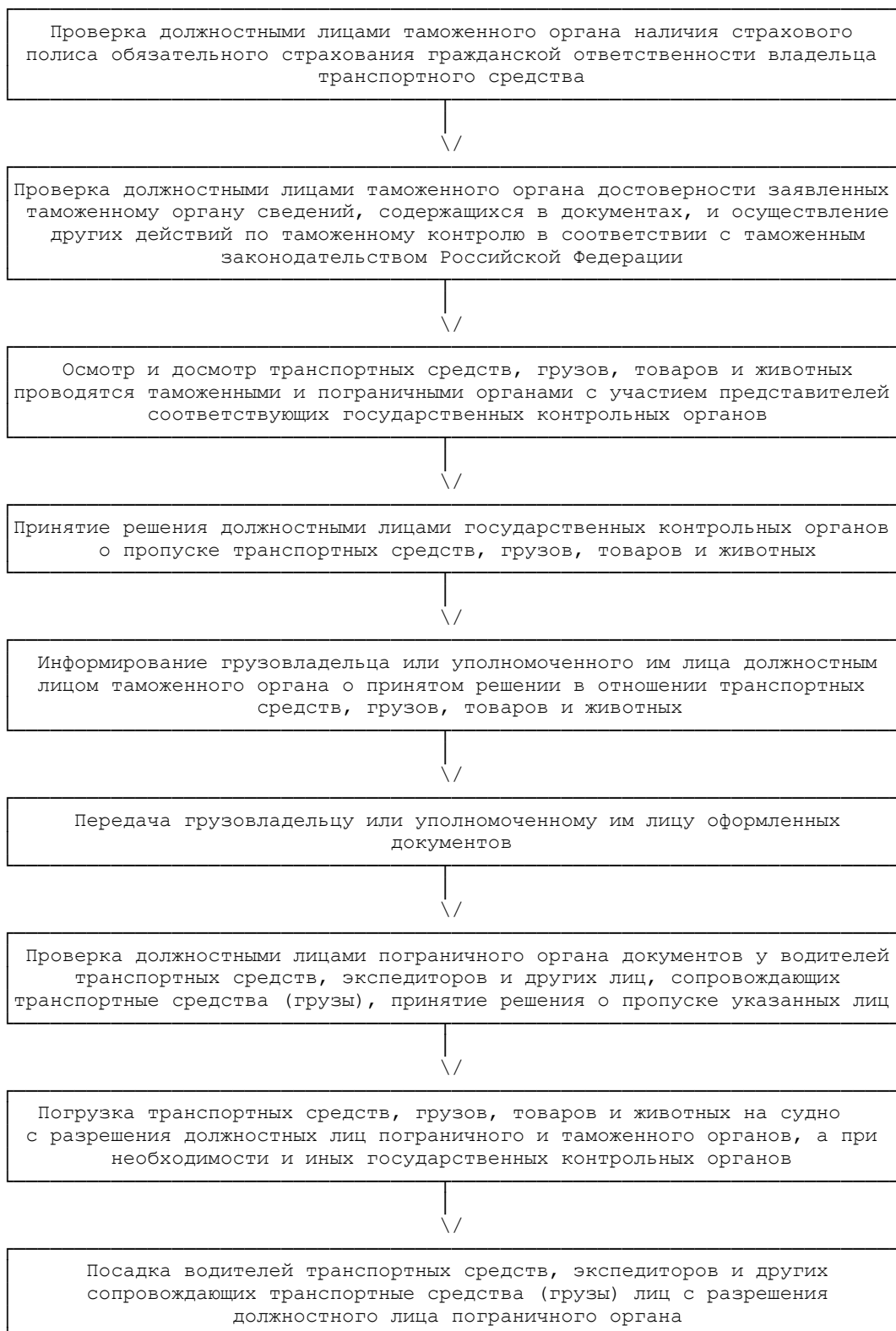
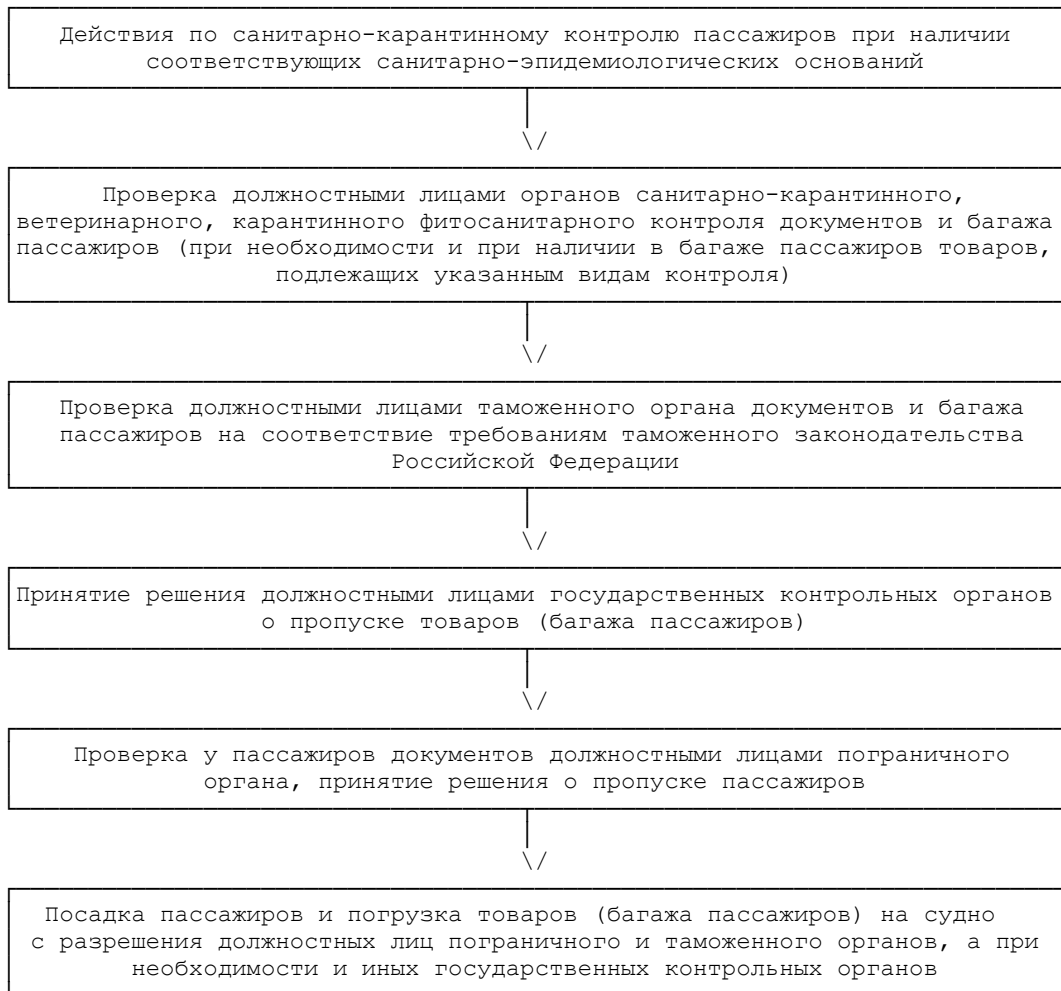


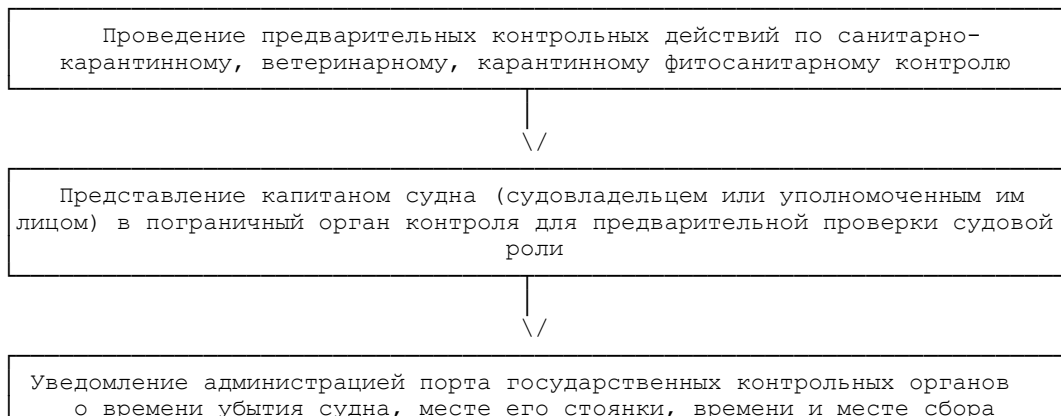
Схема 3. Действия по государственному контролю пассажиров и товаров (багажа пассажиров)

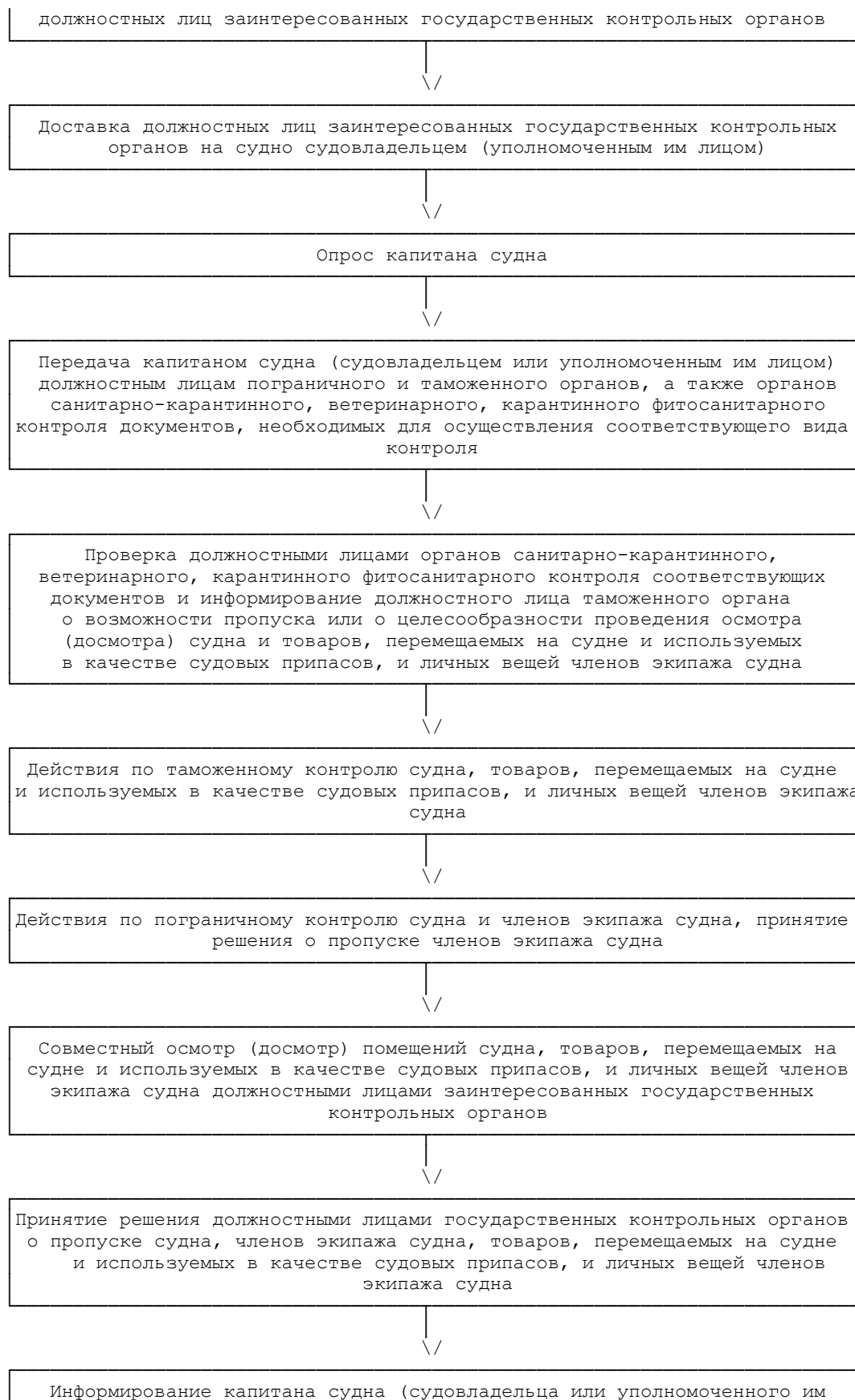


КонсультантПлюс: примечание.

Схема 4 приложения N 2 к Типовой схеме признана частично недействующей [решением Верховного Суда РФ от 17.11.2016 N АКПИ16-907](#) со дня вступления решения в законную силу.

Схема 4. Действия по государственному контролю судна, товаров и членов экипажа судна на борту судна





лица) должностными лицами пограничного и таможенного органов о принятом решении в отношении судна, товаров, перемещаемых на судне и используемых в качестве судовых припасов, и личных вещей членов экипажа судна



Передача капитану судна (судовладельцу или уполномоченному им лицу) оформленных документов