



МИНИСТЕРСТВО ТРАНСПОРТА РОССИЙСКОЙ ФЕДЕРАЦИИ
ФЕДЕРАЛЬНОЕ АГЕНТСТВО МОРСКОГО И РЕЧНОГО ТРАНСПОРТА

**КАПИТАН МОРСКОГО ПОРТА
“БОЛЬШОЙ ПОРТ САНКТ-ПЕТЕРБУРГ”**

ул. Гансальская, дом 10, Санкт-Петербург, 198035
Тел.: (812) 245-16-75; Факс (812) 327-40-21;
E-mail: capsec@rasp.ru; http://www.rasp.ru

“09:04” 2019 г. № 02/лн-488

На № _____ от “__” _____ 201_г.

По электронной почте

Руководителям
яхт-клубов

(по списку)

Уважаемые господа!

Направляем Вам Памятку владельцам и судоводителям маломерных, прогулочных и спортивных парусных судов о порядке захода судов в акватории морских портов «Большой порт Санкт-Петербург» и «Пассажирский порт Санкт-Петербург» и правилах нахождения в них (Далее – Памятка), приведенную на уровень современности, по состоянию на апрель 2019 года.

Убедительная просьба, довести данную памятку до всех владельцев судов и разместить ее на информационных ресурсах/стендах Вашего Яхт-клуба.

Памятка размещена на сайте ФГБУ «АМП Балтийского моря» в разделе:
«Деятельность морских портов Морские порты Балтийского моря»:

Подразделы:

1. Морской порт "Большой порт Санкт-Петербург" Информация
2. Морской порт "Пассажирский порт Санкт-Петербург" Информация

Приложение: Памятка владельцам судов и судоводителям на 6-ти листах.

А.Б. Волков

ПАМЯТКА
владельцам и судоводителям маломерных,
прогулочных, спортивных парусных судов

Уважаемые господа!

Служба капитана морского порта «Большой порт Санкт-Петербург» обращает Ваше внимание на необходимость строгого соблюдения порядка захода судов в акватории морских портов «Большой порт Санкт-Петербург» и «Пассажирский порт Санкт-Петербург» и правил нахождения в них!

(Границы морского порта «Большой порт Санкт-Петербург» установлены Распоряжением Правительства Российской Федерации от 20.08.2009 № 1225-р; Границы морского порта «Пассажирский порт Санкт-Петербург» установлены Распоряжением Правительства Российской Федерации от 29.06.2007 № 856-р. Описание морских портов находится в соответствующих «Обязательных постановлениях»)

1. На акватории Финского залива, Невской губы, реки Невы ниже по течению нижней кромки Благовещенского моста, реки Малой Невы ниже по течению нижней кромки Тучкова моста, реки Малой Невки ниже по течению нижней кромки Большого Петровского моста, реки Большая Невка, реки Средняя Невка западнее меридиана западной оконечности Крестовского о-ва (30°12'55,0" восточной долготы), реки Екатерингофки выше по течению верхней кромки Екатерингофского моста и ниже по течению нижней кромки Железнодорожного моста действуют:

- Международные правила предупреждения столкновения судов в море (МППСС-72);
- Общие правила плавания и стоянки судов в морских портах Российской Федерации и на подходах к ним, утвержденные Приказом Минтранса России от 26.10.2017 г. № 463;
- Обязательные постановления в морском порту «Большой порт Санкт-Петербург», утвержденные Приказом Минтранса России от 19.12.2016 № 388;
- Обязательные постановления в морском порту «Пассажирский порт Санкт-Петербург», утвержденные Приказом Минтранса России от 19.10.2012 № 380;
- Правила пользования водными объектами для плавания на маломерных судах в Санкт-Петербурге, утвержденные Постановлением Правительства Санкт-Петербурга от 18.09.2007 № 1165.

(«Обязательные постановления в морском порту «Большой порт Санкт-Петербург», «Обязательные постановления в морском порту «Пассажирский порт Санкт-Петербург», «Правила пользования водными объектами для плавания на маломерных судах в Санкт-Петербурге» размещены на сайте ФГБУ «АМП Балтийского моря» <http://www.pasp.ru>).

2. Для маломерных судов, используемых в некоммерческих целях, прогулочных судов и спортивных парусных судов необходимо иметь письменное разрешение на плавание судна в акватории морского порта и плавание за границами морского порта с возвращением в морской порт. В соответствии с п. 80 Общих правил плавания и стоянки судов в морских портах Российской Федерации и на подходах к ним такое письменное разрешение выдается при предъявлении судового билета и заявления на имя капитана морского порта с указанием района предстоящего плавания, а также документов на право управления маломерным, прогулочным, или спортивным парусным судном соответственно.

Для получения разрешения необходимо:

Подать заявление установленным порядком на имя капитана морского порта «Большой порт Санкт-Петербург». В заявлении должен быть указан бортовой номер судна, район предполагаемого плавания, контактные данные заявителя. К заявлению должны быть приложены: копия судового билета, копия документов на право управления маломерным, прогулочным, или спортивным парусным судном соответственно. Заявление с перечисленным выше приложением можно выслать в электронном виде в формате

переносимых документов (формат pdf) по адресу электронной почты e-mail: capsec@pasp.ru. В случае необходимости инспектором государственного портового контроля могут быть потребованы к предъявлению оригиналы, указанных выше документов. Выдача разрешений на право плавания для маломерных судов, используемых в некоммерческих целях, прогулочных судов и спортивных парусных судов проводится по адресу Санкт-Петербург, ул. Гапсальская, дом 10 в согласованное с заявителем время. Разрешение оформляется на срок действия документа, подтверждающего годность вышеуказанного судна к плаванию.

3. При каждом выходе из морского порта и заходе в морской порт судно, получившее разрешение, уведомляет капитана морского порта на канале связи ОВЧ 9, позывной «Радио-5» (резервный способ связи по телефонам 245-16-77 и 714-92-11).

Запрещается плавание маломерных судов, прогулочных судов и спортивных парусных судов по указанной акватории без радиостанции морского диапазона. Радиостанция должна быть постоянно включена на девятом или шестнадцатом каналах ОВЧ-диапазона.

4. Маломерным судам, спортивным парусным и прогулочным судам не разрешается:

- следовать по каналам и фарватерам либо пересекать каналы и фарватеры, затрудняя движение других судов;
- маневрировать в непосредственной близости от судов, находящихся в движении, стоящих на якоре или у причалов;
- швартоваться к плавучим и стационарным средствам навигационного оборудования и становиться на якорь вблизи от них;
- подходить к иностранным судам без разрешения пограничных и таможенных органов;
- ловить рыбу и (или) ставить рыболовные снасти, вставать на якорь на фарватерах и каналах и вблизи от них;
- двигаться самосплавом (за исключением аварийных случаев);
- осуществлять движение от Невских ворот до Золотых ворот.

5. Маломерным судам, спортивным парусным и прогулочным судам разрешается движение по каналам и фарватерам вдоль правой по ходу кромки фарватера.

6. Постановка на якорь маломерных судов возможна на таком расстоянии от кромок фарватеров и каналов, которое обеспечивает безопасность стоянки при развитии волны, создаваемой проходящими судами.

7. Плавание гидроциклов запрещено:

во Внутренней акватории и на каналах и фарватерах морского порта «Большой порт Санкт-Петербург»;

в акватории морского порта «Пассажирский порт Санкт-Петербург».

8. В соответствии с КоАП РФ статья 11.7. (ч. 2) «Нарушение правил плавания» превышение судоводителем или иным лицом, управляющим маломерным судном, установленной скорости, несоблюдение требований навигационных знаков, преднамеренная остановка или стоянка судна в запрещенных местах либо нарушение правил маневрирования, подачи звуковых сигналов, несения бортовых огней и знаков - влечет предупреждение, или наложение административного штрафа в размере от 300 до 500 рублей, или лишение права управления маломерным судном на срок до шести месяцев.

Примечание. Под маломерным судном в настоящем Кодексе следует понимать судно, длина которого не должна превышать двадцать метров и общее количество людей на котором не должно превышать двенадцать.

9. Отдельные районы акватории морского порта «Большой порт Санкт-Петербург» и акватория «Пассажирского порта Санкт-Петербург» объявлены зонами таможенного контроля (См. Приложение № 1 и сайт Северо-западной таможни <http://sztu.customs.ru/>, раздел «Реестр ПЗТК»).

Граница зоны таможенного контроля обозначается знаками прямоугольной формы, на зеленом фоне которых белым цветом выполнена надпись на русском и английском языках «Зона таможенного контроля».

В соответствии с п. 4 ст. 163 Федерального закона № 311-ФЗ перемещение товаров, транспортных средств, лиц, включая должностных лиц иных государственных органов, через границы зон таможенного контроля и в их пределах допускается с разрешения таможенных органов и под их надзором, за исключением случаев, установленных настоящим и иными Федеральными законами.

Для получения разрешения на осуществление производственной и иной коммерческой деятельности, а также на перемещение товаров, транспортных средств, лиц, через границы зон таможенного контроля и в их пределах необходимо обратиться с письменным заявлением к Начальнику таможенного поста Балтийской таможни в соответствии с зоной ответственности. Телефон оперативного дежурного Балтийской таможни 640-37-27.

Ответственность за несоблюдение положений ст.163 Федерального закона № 311-ФЗ определена ст. 16.5 КоАП РФ и предусматривает предупреждение или наложение административного штрафа в размере: на граждан – от 300 до 500 рублей; на должностных лиц – от 500 до 1000 рублей; на юридических лиц – от 5000 до 10000 рублей.

В случае подхода к судам заграничного плавания, находящимся под таможенным контролем и/или в зоне таможенного контроля, ответственность определена ст. 16.8 КоАП РФ и предусматривает предупреждение или наложение административного штрафа в размере: на граждан – от 500 до 1000 рублей; на должностных лиц – от 1000 до 2000 рублей; на юридических лиц – от 10000 до 20000 рублей.

10. Отдельные районы акватории морского порта «Большой порт Санкт-Петербург» и акватория «Пассажирского порта Санкт-Петербург» входят в пределы пунктов пропуска через Государственную границу Российской Федерации.

Заход судов и перемещение через границы пунктов пропуска лиц, транспортных средств, грузов, товаров и животных носит исключительно разрешительный характер. Границы пунктов пропуска указаны в российских нормативных документах. В частности, к морским участкам пунктов пропуска через Государственную границу Российской Федерации отнесены:

В морском порту «Пассажирский порт Санкт-Петербург» (приказ Росграницы от 21.06.2011 № 88-пп)

- внутренняя гавань акватории (см. приложение № 2);

В морском порту «Большой порт Санкт-Петербург» (приказ Минтранса России от 16.08.2016 № 240)

- Якорные стоянки №№ 4, 4А, 4Б и якорная стоянка № 5А (рейдовый перевалочный комплекс);

- Западный Кронштадтский фарватер, Северный Кронштадтский фарватер до судопропускного сооружения С-2;

- Кронштадтский корабельный фарватер до судопропускного сооружения С-1;

- Восточная часть акватории порта от комплекса защитных сооружений Санкт-Петербурга от наводнений.

По всем вопросам, связанным с пребыванием и деятельностью на режимной акватории пункта пропуска через государственную границу Российской Федерации в морских портах «Большой порт Санкт-Петербург» и «Пассажирский порт Санкт-Петербург» необходимо обращаться в Пограничное Управление ФСБ России по Санкт-Петербургу и Ленинградской области по телефонам указанных на сайте: <http://ps.fsb.ru/>

Для пропуска через государственную границу Российской Федерации членов экипажа и пассажиров маломерных судов прогулочных, спортивных парусных судов в морском порту «Большой порт Санкт-Петербург» установлен государственный контроль, который осуществляется на участке пункта пропуска государственную границу Российской Федерации на терминале по обслуживанию маломерных судов – форт «Константин» в Кронштадте.

Порядок действий определен Технологической схемой организации пропуска через государственную границу Российской Федерации лиц, транспортных средств, грузов, товаров и животных в морском грузопассажирском постоянном многостороннем пункте пропуска через государственную границу Российской Федерации в морском порту «Большой порт Санкт-Петербург» (размещена на сайте ФГБУ «АМП Балтийского моря» в разделе морского порта «Большой порт Санкт-Петербург»).

За нарушение режима в пунктах пропуска через Государственную границу Российской Федерации в КоАП РФ предусмотрено наказание по статье 18.4. «Нарушение режима в пунктах пропуска через Государственную границу Российской Федерации»: влечет предупреждение или наложение административного штрафа на граждан в размере от 300 до 1000 рублей; на должностных лиц - от 2000 до 5000 рублей; на юридических лиц - от 5000 до 10000 рублей; Те же действия, совершенные иностранным гражданином или лицом без гражданства, - влекут предупреждение или наложение административного штрафа в размере от 300 до 1000 рублей с административным выдворением за пределы Российской Федерации или без такового.

11. В соответствии с п.5 ст.12 и п. 25 ст. 13 Федерального закона Российской Федерации от 07.02.2011 № 3-ФЗ «О полиции», сотрудники полиции имеют право останавливать любое судно, судоводитель которого совершает правонарушение.

12. В случае совершения правонарушения, в отношении нарушителя составляется протокол об административном правонарушении, правонарушитель передается сотрудникам таможенных органов или ГИМС МЧС России, а судно может быть поставлено на специализированную стоянку.

13. Нарушение положений «Правил пользования водными объектами для плавания на маломерных судах в Санкт-Петербурге», влечет наложение административного взыскания в соответствии со ст. 43.3 Закона Санкт-Петербурга от 12.05.2010 № 273-70 «Об административных правонарушениях в Санкт-Петербурге», влечет наложение административного штрафа на граждан в размере от 1000 до 3000 рублей; на должностных лиц - от 5000 до 15000 рублей; на юридических лиц - от 15000 до 20000 рублей.

Приложение № 1 на 1 листе;
№ 2 на 1 листе.

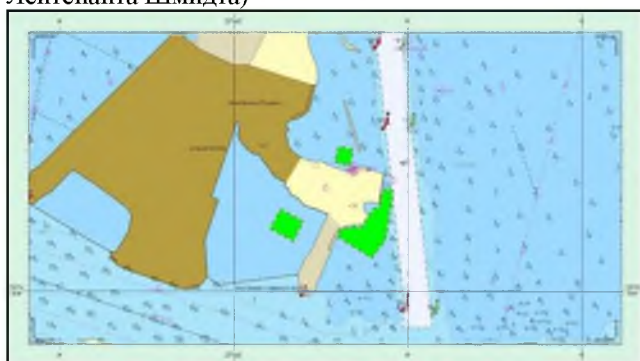
Зоны таможенного контроля на акватории морских портов «Большой порт Санкт-Петербург» и «Пассажирский порт Санкт-Петербург» закрытые для нахождения в них маломерных судов без разрешения



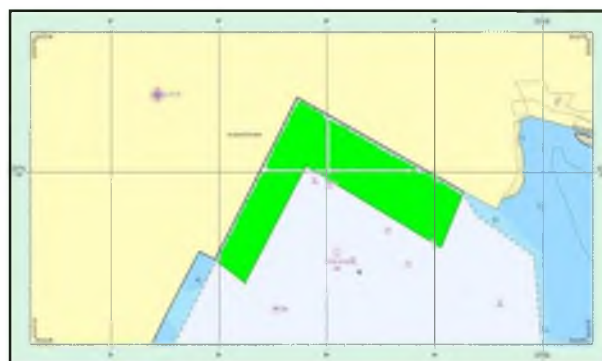
Приказы Начальника Балтийской таможни от 10.02.2014 № 149 (Английская набережная) и № 152 (набережная Лейтенанта Шмидта)



Приказ Начальника Балтийской таможни от 10.02.2014 № 148 (Морской вокзал и Балтийский завод)



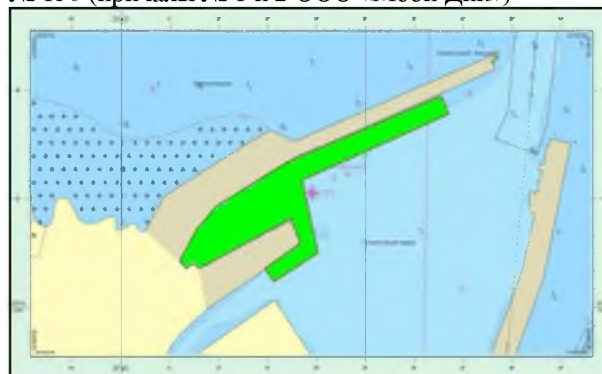
Приказ Начальника Балтийской таможни от 28.07.2014 № 882, 883, 884 («Форт Константин»)



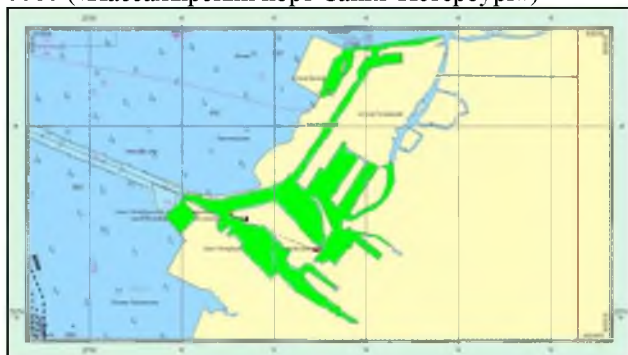
Приказ Начальника Балтийской таможни от 10.02.2014 № 150 (причалы № 1 и 2 ООО «Моби Дик»)



Приказ Начальника Балтийской таможни от 01.02.2013 № 0080 («Пассажирский порт Санкт-Петербург»)



Приказ Начальника Балтийской таможни от 10.02.2014 № 151 (Ломоносовская гавань)



Приказ Начальника Балтийской таможни от 10.02.2014 № 147 (прилегает к причалам № 1, 2, 3 Нефтяной гавани, на внутренней гавани от Золотых ворот до Невских ворот)

Приказ Начальника Балтийской таможни от 20.11.2015 № 1297 - на участке акватории морского порта Большой порт Санкт-Петербург, прилегающем к причалам № 1, 2, 3, 4, 5, 6 многофункционального морского перегрузочного комплекса «Бронка».

Границы морского участка пункта пропуска через Государственную границу Российской Федерации в морском порту «Пассажирский порт Санкт-Петербург»

